

# TIM

Toute  
l'information  
de la  
Métropole

**INFOGRAPHIE page 10**

Les pépinières d'entreprises

**PORTFOLIO page 17**

Le festival des lanternes

**TALENT page 22**

Aline Cerf, chercheuse engagée  
contre le cancer

n° 17 HIVER 2021

toulouse-metropole.fr

## ÉCONOMIE ILS INNOVENT SUR LA MÉTROPOLE



**Au cœur de  
votre quotidien**

toulouse  
métropole

## 04 BRÈVES



### Actualités

La Métropole en mouvement

## 06 BRÈVES



### Dans les communes

La Métropole au quotidien

## 08 LIBRES PROPOS



### Alain Faure

La démocratie participative en question

## 10 L'INFOGRAPHIE



### Les pépinières d'entreprise

Les étapes pour faire pousser votre idée

## 12 > 16 DOSSIER



### ÉCONOMIE

Des entreprises innovantes récompensées par les prix « Toulouse Impact »

## 17 PORTFOLIO



### Festival des lanternes

Féerie à Blagnac

## 20 GRANDS PROJETS



### La « ceinture sud »

Une offre de transports performante au sud de la Métropole

## 22 TALENT



### Aline Cerf

Une chercheuse engagée contre le cancer

## 26 TEMPS LIBRE



### Rendez-vous

Notre sélection de temps forts sur la Métropole



**TIM, Toute l'information de la Métropole – n°17, HIVER 2021.** Magazine d'informations de Toulouse Métropole • Direction de la communication : 6, rue René Leduc - B.P. 35821 31 505 Toulouse cedex • Directeur de la publication : Jean-Luc Moudenc • Rédactrice en chef : Sophie Soulairol-Castela • Rédaction : Fabienne Carré, Eve Lasbats, Géraldine Pavin, Agence Icom • Infographie/mise en page/préresse : Pierre-Éric Petit, Valérie Weyland • Chef de studio : Franck Le Callonec • Crédits photos : mairie de Toulouse, Bernard Atach, Joachim Hocine, Patrice Nin • Iconographie : Valérie Ferret • Photogravure : Picto • Impression : Agir graphic • Tirage 196 000 exemplaires • Gestion de la diffusion : Karine Barbosa • Distribution : Py Promocom, Routage Soluc'ea. Dépôt légal à parution : ISSN 2557-1656. [toulouse-metropole.fr](http://toulouse-metropole.fr)

# À PROPOS

JEAN-LUC MOUDENC

PRÉSIDENT DE TOULOUSE MÉTROPOLE  
MAIRE DE TOULOUSE



## AIDES FINANCIÈRES

### Que fait la Métropole pour notre pouvoir d'achat ?

Depuis 2020, l'eau du robinet est la moins chère de France pour tous les habitants de la Métropole. Nous accordons également des aides financières pour l'accès et le maintien dans le logement pour des personnes ayant des difficultés à boucler les fins de mois. Par exemple, le 1<sup>er</sup> loyer peut être payé, 300 € accordés pour acheter des meubles, et jusqu'à 700 € d'aide ponctuelle au loyer pour un couple avec deux enfants.



## HABITAT

### Que faites-vous pour répondre aux nombreuses demandes de logement en attente sur notre Métropole ?

Du fait de la crise sanitaire, la construction de logements a connu un ralentissement ici comme partout en France. Le risque est qu'elle entraîne une hausse des prix et des difficultés plus fortes à se loger. Pour faire face à ce besoin, avec mes collègues maires des 37 communes, nous avons pris l'engagement de construire 7000 logements par an dans la Métropole, dont plus d'un tiers de logements sociaux. Construire des logements sociaux, c'est une nécessité pour loger les plus modestes et un acte de solidarité dont chacun pourrait un jour avoir besoin.



## EMPLOI

### Avec 408 avions commandés à Airbus, peut-on parler de reprise économique toulousaine ?

Le secteur aéronautique toulousain se porte bien, avec 408 avions commandés à Airbus, les 200 avions électriques courte portée et les 29 avions régionaux commandés à nos autres entreprises locales (Aura Aéro et ATR). L'A321 Néo sera assemblé dans notre métropole, ce sont de très bonnes nouvelles pour l'emploi local !

# ACTUALITÉS



## ↳ PRÉSERVER LA RESSOURCE EN EAU

### UN CENTRE DE PILOTAGE ULTRAMODERNE

Améliorer encore davantage le service rendu à l'utilisateur, tel est l'objectif du nouveau centre de pilotage du service d'eau potable mis en œuvre en octobre dernier. Grâce à une technologie de pointe, ce centre intelligent, baptisé COMET, permet de surveiller, piloter et optimiser en temps réel et 24h/24 le fonctionnement des trois usines de production d'eau (Pech David, Clairfont et Marquisat) et du système de distribution sur les 37 communes de la Métropole, soit près de 800 000 habitants concernés ! Véritable tour de contrôle, ce centre de pilotage collecte en temps réel jusqu'à 50 000 données pour une vision à 360° de l'activité. Il permet ainsi de détecter toute anomalie, d'améliorer la réactivité des équipes d'intervention et de préserver la ressource en eau en contribuant à la réduction des fuites sur les canalisations. « Depuis le 1<sup>er</sup> mars 2020 et la mise en place d'Eau de Toulouse Métropole que nous avons confié à une entreprise privée experte, les habitants de la Métropole bénéficient de l'eau la moins chère de France, mais aussi des technologies les plus innovantes au service de la qualité de l'eau, que seul un leader mondial pouvait nous proposer », a souligné Jean-Luc Moudenc lors de l'inauguration.



## VOS ÉLUS

### **Maxime Boyer, chargé du vélo et des nouvelles mobilités**

Le 14 octobre dernier, le conseil de la Métropole a élu Maxime Boyer 20<sup>e</sup> vice-président, en charge des déplacements et des nouvelles mobilités. Il est notamment chargé de la politique en faveur du vélo et des modes actifs, ainsi que de la programmation des réseaux verts et cyclables en plus de ceux inclus dans la voirie de la Métropole.

## ↳ CULTURE

### CINÉMA ET AUDIOVISUEL : APPEL À PROJETS

Vous portez un projet de documentaire, de cinéma d'animation, de fiction ? Vous êtes scénariste ou réalisateur et vivez dans la Métropole toulousaine, votre projet justifie un lien culturel ou géographique avec le territoire de Toulouse Métropole, vous envisagez d'employer des habitants... Alors vous avez des chances de remporter l'appel à projets que Toulouse Métropole lance dans le cadre du Fonds de Soutien à la production cinématographique et audiovisuelle. Candidature jusqu'au 27 février 2022 sur [toulouse-metropole.fr](http://toulouse-metropole.fr)



## ↑ ENVIRONNEMENT

# CANAL DU MIDI : LA PAROLE EST À VOUS

Comment imaginez-vous les canaux en 2030 ? Toulouse Métropole lance un grand projet d'aménagement et de valorisation du canal du Midi, du canal de Brienne et du canal de Garonne, intitulé Grand Parc Canal. Les 30 kilomètres de canaux concernés traversent quatre communes : Toulouse, Fenouillet, Lespinasse et Saint-Jory.

Objectifs ? Sécuriser les déplacements des cyclistes et des piétons, favoriser la nature en ville et la biodiversité, embellir et animer les berges...

Vous souhaitez vous exprimer à ce sujet ? Participez à l'une des trois réunions publiques thématiques (horaires : de 19h à 21h) :

- **le 13 janvier**, salle de Barcelone : « le canal du Midi et le canal de Brienne au centre-ville »,
- **le 14 janvier**, Maison des associations à Niel : « la partie sud du canal du Midi »,
- **le 21 janvier**, salle de fêtes de Fenouillet : « le canal de Garonne ».

# 1,5

**million d'euros**

**C'est le montant des primes à la transition écologique versées par Toulouse Métropole, un an après la mise en œuvre du dispositif. Elles ont aidé plus de 2 250 particuliers et entreprises à agir en faveur de l'environnement (rénovation énergétique du logement, installation de panneaux photovoltaïques, acquisition d'un véhicule propre...). Ce coup de pouce a permis de dynamiser l'emploi en générant un investissement de 8 millions d'euros auprès de 480 entreprises, essentiellement situées sur la Métropole.**



Pour aller plus loin sur le sujet rendez-vous sur  
[toulouse-metropole.fr](https://toulouse-metropole.fr)

# DANS LES COMMUNES



## ↑ MOBILITÉ

### 5,59 MILLIONS D'EUROS POUR VOS TRAJETS QUOTIDIENS

Trois projets d'infrastructures de transport de l'agglomération viennent d'être retenus par l'État dans le cadre de son soutien aux transports collectifs en site propre. À la clé, une aide financière en vue de leur mise en œuvre.

#### **Le Linéo 12 Borderouge – Rangueil**

En septembre 2024, ce nouveau Linéo reliera Borderouge à Rangueil. Il concernera près de 50 000 habitants dans l'est toulousain et plus de 5 000 collégiens et lycéens. En longeant la rocade est, il desservira Bonnefoy, Soupetard, la Cité de l'Espace, Montaudran et offrira des correspondances aux terminus de la ligne B.

#### **La ligne express Muret – Toulouse Basso-Cambo**

En 2024, une ligne express desservira le sud-ouest de l'agglomération, entre la gare de Muret et le terminus

de la ligne A du métro à Basso-Cambo à Toulouse.

#### **Le pôle d'échange métropolitain de Basso-Cambo**

Depuis début 2021, le parking relais du métro à Basso-Cambo est en transformation pour devenir un véritable pôle d'échange au bénéfice des usagers. Fin 2022, un parking aérien de 5 étages y verra le jour, tandis que la partie sud sera réaménagée, notamment pour accueillir des vélos, proposer des bornes de recharge électrique aux automobilistes et une aire de covoiturage. Fin 2022, le site comptera 780 places de stationnement, soit 60 % de plus qu'aujourd'hui.

À noter également : en avril dernier, le Premier Ministre Jean Castex a annoncé la contribution de 200 millions d'euros de l'État au projet de 3<sup>e</sup> ligne de métro entre Colomiers et Labège (coût estimé à 2,63 milliards d'euros HT, mise en service fin 2028).

## ↓ SUR LA MÉTROPOLE **Écologie : on relève le défi !**

En janvier, Toulouse Métropole lance deux nouveaux défis à ses habitants : réduire ses déchets et mieux manger sans se ruiner. Comme les foyers participant à l'opération « C'est décidé, je réduis mes déchets », compostez, fabriquez vos produits ménagers, questionnez-vous sur vos habitudes de consommation, réparez vos objets... Pour faire le plein d'astuces et d'idées, rendez-vous sur [toulouse-metropole.fr](http://toulouse-metropole.fr), rubrique Déchets.



Les « Foyers à alimentation positive » s'appêtent à affronter un autre challenge : consommer une nourriture savoureuse, bio et locale, sans augmenter leur budget. Si vous aussi, vous souhaitez donner plus de place au « fait maison », cuisiner des produits de saison, apprendre à conserver les aliments, en savoir plus sur les équivalences nutritionnelles, concocter de délicieuses recettes équilibrées, inspirez-vous du parcours des participants sur [toulouse-metropole.fr](http://toulouse-metropole.fr), rubrique Actualités.



# 250

**C'est le nombre d'arbres et d'arbustes plantés à Mons depuis un an.**

**La mosaïque paysagère du territoire s'enrichit de nouvelles haies, vergers et bosquets, favorisant ainsi la biodiversité. C'est une des actions initiées par la commune pour conduire la transition écologique. Depuis fin 2020, ce plan d'action bénéficie de la reconnaissance « Territoire engagé pour la nature » délivré par l'Office français de la biodiversité.**

## ↓ DÉPLACEMENTS

# LOCALISEZ LES BORNES DE RECHARGE ÉLECTRIQUE

Pour visualiser les points de recharge de véhicules électriques sur le territoire, rendez-vous sur la carte interactive disponible sur [toulouse-metropole.fr](http://toulouse-metropole.fr). Vous y trouverez tous les emplacements du réseau Révéo, que Toulouse Métropole déploie à l'échelle des 37 communes depuis 2015, afin de favoriser le développement des mobilités moins polluantes.

Le réseau compte aujourd'hui 104 points de charge de puissance normale et 6 points de charge de puissance rapide. D'autres opérateurs en proposent : Indigo dans ses parkings à Toulouse, Allego sur le parking du centre commercial La Galerie Espaces à Fenouillet et dans les parcs relais (P+R) du métro à Borderouge, Balma-Gramont, Ramonville et Basso-Cambo.

**Retrouvez toutes les informations sur**  
[toulouse-metropole.fr](http://toulouse-metropole.fr)



La borne de recharge Révéo sur les allées Jean-Jaurès

## ↓ FLOURENS **Du photovoltaïque sur le toit de l'école**

Après avoir signé un contrat de fourniture d'électricité à haute qualité environnementale avec Enercoop pour l'éclairage public, Flourens poursuit sa route vers la transition énergétique. Des panneaux photovoltaïques ont en effet été installés sur le toit de l'école élémentaire dans le courant de l'été.

Production annuelle estimée : 40 000 kWh, ce qui correspond à la consommation moyenne de cinq habitations de 150 m<sup>2</sup>. La mairie loue la toiture (à un prix symbolique) à Citoy'enR, Société coopérative d'intérêt collectif (SCIC), qui a réalisé les travaux et gère l'équipement. [flourens.fr](http://flourens.fr)

## ↓ SUR LA MÉTROPOLE **Le développement durable au rapport**

Toulouse Métropole vient de faire paraître son rapport annuel du développement durable. Le document met en lumière des actions emblématiques conduites par Toulouse Métropole en la matière entre juin 2020 et juin 2021 : chantier du plus grand téléphérique urbain de France, développement des réseaux de chaleur urbains pour alimenter les quartiers en chauffage à l'aide d'énergies renouvelables, création de cinq grands parcs pour apporter de la nature en ville et relever le défi du changement climatique en développant des îlots de fraîcheur, etc. À retrouver sur [toulouse-metropole.fr](http://toulouse-metropole.fr)



Pour aller plus loin sur le sujet rendez-vous sur [toulouse-metropole.fr](http://toulouse-metropole.fr)

**Bio express**

Alain Faure est directeur de recherche CNRS en science politique au sein du laboratoire Pacte, à l'Université de Grenoble Alpes. Ce spécialiste des collectivités mène des recherches variées sur l'action publique territoriale. Il intervient également dans l'évaluation des politiques publiques. Une part importante de ses analyses porte sur les problématiques liées à la décentralisation et au "métier" d'élu local. Il a notamment travaillé sur la question de l'intensité émotionnelle dans l'engagement politique.



# CARTE BLANCHE À ALAIN FAURE

Tandis que la démocratie représentative traverse actuellement une crise, avec une hausse historique de l'abstention, la démocratie participative est un bon complément. Mais attention à l'effet trompe-l'œil, prévient le chercheur en science politique Alain Faure, qui a donné une conférence au Codev (Conseil de développement) de Toulouse Métropole en juillet dernier.

## Pourquoi la démocratie participative se développe de plus en plus ?



L'essor de la démocratie participative s'inscrit dans un contexte bien particulier. Aujourd'hui, les émotions prennent beaucoup de place dans l'espace et le débat politique. Et en l'espèce, la promesse participative, qui consiste à donner directement la parole au citoyen, est porteuse d'une grande émotion. « Donnez-moi votre avis et nous allons changer le monde » : voilà ce qui, en substance, est dit. Dans la période actuelle, marquée tout à la fois par les incertitudes et la montée des individualismes, cette promesse est séduisante, mais aussi potentiellement démagogique. Mais ce n'est pas nouveau : depuis la naissance de la démocratie se pose la question de donner la parole à la *vox populi*. Cela ne dit pas, cependant, comment on change concrètement les choses. L'action publique est en effet d'une complexité inouïe et, tandis que la démocratie représentative, par le vote, est actuellement en crise, les collectivités initient de plus en plus des démarches de démocratie participative.





## Quelles sont, de votre point de vue, les limites de la démocratie participative ?



Personnellement, je suis inquiet lorsque j'analyse les aspects idéologiques de ces dispositifs, qui flirtent parfois avec le populisme. Cela règle-t-il réellement les problèmes ? C'est la question qu'il convient de se poser. Dans les métropoles, notamment, lorsque l'action publique fonctionne mal, ce n'est la plupart du temps pas une question de volonté politique ou d'expertise, mais le résultat de la difficulté d'agencement d'intérêts contradictoires, de construction de compromis. C'est une question de hiérarchie des priorités

entre différents groupes d'intérêts, différents corps professionnels, différents territoires. C'est le défi du vivre-ensemble de toutes les métropoles : agencer et réguler les tensions. L'attention devrait davantage se focaliser sur ces enjeux-là. Or, le travail du compromis se heurte à un phénomène : la disparition progressive des corps intermédiaires qui travaillent sur ces questions. Autrefois, c'était les syndicats. Nous sommes clairement, aujourd'hui, en panne de médiateurs. Cela peut être des élus, bien sûr, mais aussi des militants, des fonctionnaires, des journalistes... Peu de personnalités jouent ce rôle ; désormais, chacun est dans sa ligne de course. La Convention citoyenne pour le climat en est un parfait exemple. Ce n'est pas un lieu de délibération ou de consensus, mais une somme d'individualités. C'est ce que je reproche à certains dispositifs de démocratie participative qui, en réalité, ne construisent rien. Au fond, c'est un dispositif un peu cosmétique et, surtout, très libéral, basé sur des mécanismes concurrentiels. Ce qui est en contradiction directe avec les valeurs portées le plus souvent par ces instances.

### VERBATIM

“Dans les conseils de développement, on va bien au-delà des problématiques individuelles. On agit pour l'intérêt général, pas seulement pour répondre à des intérêts particuliers. Au fond, c'est cela le travail de la démocratie : passer de l'individu au collectif.”

## Quel regard portez-vous sur le rôle des Conseils de développement ?



Je suis personnellement un compagnon enthousiaste des conseils de développement. Je n'y vois pas, en réalité, un instrument de la démocratie participative, mais plutôt une instance hybride, un modèle intermédiaire entre la démocratie participative et la démocratie représentative. L'idée est de réunir des personnes par thématiques, sur le long terme, pour travailler des questions de façon fouillée, en émettant des avis, en rédigeant des rapports.

C'est, à mon sens, un modèle constructif, qui met les participants en situation de prise de responsabilité. Et surtout, dans les conseils de développement, on va bien au-delà des problématiques individuelles. On agit pour l'intérêt général, pas seulement pour répondre à des intérêts particuliers. Au fond, c'est cela le travail de la démocratie : passer de l'individu au collectif. Les conseils de développement s'inscrivent dans cette logique. D'ailleurs, il n'est pas rare que leurs membres endossent ensuite des responsabilités syndicales ou politiques.

# LES PÉPINIÈRES D'ENTREPRISES POUR FAIRE POUSSER LES BONNES

Vous avez créé un produit ou un service innovant. Vous avez quelques clients mais pas suffisamment pour vous installer et investir dans un bail commercial. C'est le moment d'entrer en pépinière d'entreprises. Actuellement, la Métropole offre un réseau de 9 sites hébergeant plus de 90 entreprises par an.



## Qu'est-ce qu'une pépinière ?

Des locaux adaptés et des services de Toulouse Métropole qui facilitent le développement des entreprises innovantes.



## Qui peut entrer en pépinière ?

Toute personne ayant créé un produit ou un service innovant et qui a besoin d'un soutien pour développer son entreprise.

## Comment entrer en pépinière ?



### Prendre un premier rendez-vous

economie@toulouse-metropole.fr  
05 34 24 51 97

Objectifs :

- confirmer que votre projet correspond aux critères de sélection
- formaliser votre besoin de locaux (superficie, caractéristiques techniques)
- identifier les lieux d'hébergement possibles (disponibilité, implantation géographique)



### Monter un dossier de candidature

Pour postuler, il faut rassembler plusieurs documents : synthèse du projet, présentation de l'équipe, description du produit ou service, analyse du marché, montage financier...

# IDÉES

## CHIFFRES CLÉS

# 9

**startups sur 10**  
hébergées en pépinières  
passent le cap des 5 ans

# 15

**entreprises intégrées**  
**en moyenne par an**

# 30

**millions d'€ de levées**  
**de fonds en 2020**  
par 6 entreprises hébergées

# 450

**emplois/an**  
dans les entreprises  
hébergées



### ÉTAPE 3

#### Expliquer et défendre son projet devant un comité

Le comité d'experts est composé d'acteurs socio-économiques du territoire (Chambre de Commerce et d'Industrie de Toulouse, Banque de France, Airbus Développement, Toulouse Business School, incubateur Nubbo...) et des filières métiers représentées (Pôles de compétitivité, Fondation Cancer Bio-santé...). Vous disposez de 15 minutes de présentation et de 15 minutes de Questions/Réponses. Dès la sortie, vous avez la réponse à votre demande.

### ÉTAPE 4

#### Si la réponse est positive, s'installer en pépinière.

Vous devez signer une convention d'occupation des locaux pour un an, et non un bail commercial. Cette autorisation est renouvelable 3 fois.

## Pourquoi entrer en pépinières ? Que proposent-elles ?

### UN HÉBERGEMENT

- 20 000m<sup>2</sup> répartis sur 9 pépinières thématiques (Aéronautique et spatial, Santé/biotechnologies, Numérique, Ingénierie, Environnement et nouvelles énergies, Mobilités...) ou généralistes pour les TPE (Très Petites Entreprises)
- bureaux à partir de 12m<sup>2</sup>
- plateau-ateliers entre 50 et 150m<sup>2</sup>
- laboratoires équipés (pour les projets Biotech)
- tarif du loyer évolutif sur 4 ans (à partir de 95€ HT /m<sup>2</sup>/an, la 1<sup>re</sup> année)

### UN ACCOMPAGNEMENT

- mise en relation avec les partenaires de Toulouse Métropole dans le secteur socio économique et des financements (CCI, Réseau Entreprendre, Initiative Haute-Garonne...)
- accès privilégié aux salons et événements sur le stand de Toulouse Métropole. Ex : Siane (salon des partenaires de l'industrie)
- aide à l'implantation durable de la PME sur le territoire (recherche de nouveaux locaux).

Plus d'infos

**toulouse-metropole.fr**  
rubrique  
Développement économique

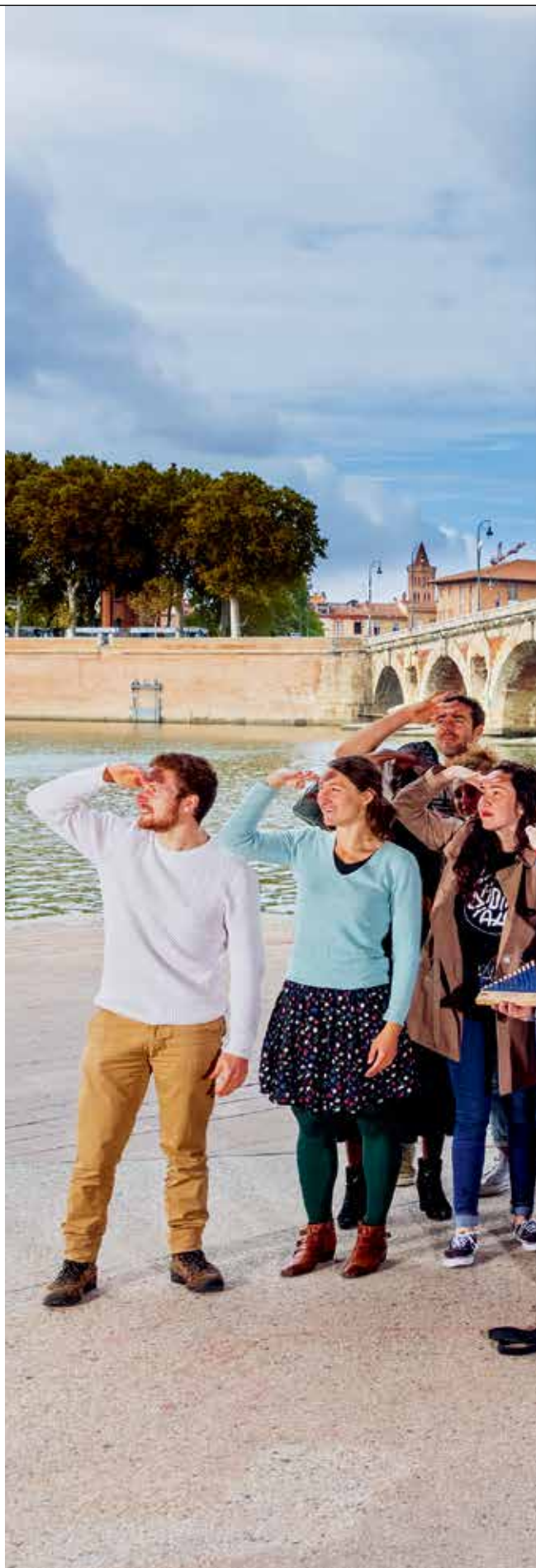


# INNOVATION

## L'ÉCONOMIE AU SERVICE DE LA SOCIÉTÉ

**I**nnover pour répondre à des besoins non satisfaits, créer durablement de l'emploi au niveau local et contribuer ainsi à bâtir une Métropole innovante, durable et solidaire... ce sont les grands enjeux de l'Économie sociale et solidaire (ESS). Avec 33 000 salariés, elle représente 10,7 % des emplois privés de la Métropole dans de nombreux secteurs. Affichant un réel potentiel de développement, elle s'affirme comme un précieux relais de croissance, en particulier dans un contexte de crise sanitaire et économique. Toulouse Métropole s'engage depuis plusieurs années en accompagnant ses acteurs. Un soutien concrétisé notamment par l'appel à projets et les prix « Toulouse Impact »\* organisés dans le cadre du Plan de relance pour l'emploi. La 2<sup>e</sup> édition vient de récompenser 17 entrepreneurs locaux qui relèvent des défis d'avenir pour le territoire.

\* organisée par le collectif Toulouse Impact : Toulouse Métropole et 19 partenaires engagés pour l'économie sociale et solidaire





Les lauréats des appels à projets et prix  
« Toulouse Impact » 2021 révélés en octobre.

# DES DÉFIS D'AVENIR POUR LA MÉTROPOLE

Les 17 lauréats des prix « Toulouse Impact » développent des projets d'utilité sociale qui contribuent à relever trois défis majeurs : l'inclusion économique et sociale, l'économie circulaire et l'alimentation durable.



## L'INCLUSION ÉCONOMIQUE ET SOCIALE



Lutter contre les inégalités et les

mécanismes d'exclusion, favoriser la cohésion sociale, innover dans les quartiers prioritaires de la politique de la ville et agir pour les jeunes.

### L'ATELIER DES BRICOLEURS

Depuis 2014, ce collectif de 24 artisans anime un tiers-lieu du savoir-faire manuel situé au 64 rue de Fenouillet à Toulouse. L'atelier propose des espaces de menuiserie et de métallerie en libre-service, des initiations et l'accueil de groupes, au service des associations et des jeunes du Nord de Toulouse. En projet notamment : un atelier mobile pour aller vers les jeunes.

### E-GRAINE

L'association e-Graine Occitanie mène des actions éducatives en direction des jeunes (16-25 ans) des quartiers prioritaires de la politique de la ville à Toulouse, Cugnaux, Blagnac et Colomiers. Elle les accompagne dans la mise en œuvre d'initiatives écologiques et citoyennes. En projet : une malette pour comprendre l'économie circulaire, des rencontres pour accompagner

les initiatives des jeunes, des ateliers pédagogiques pour faire découvrir les métiers de la transition écologique et de l'économie sociale et solidaire.

### LES DIDASCALIES

L'association propose un lieu ressource et un accompagnement renforcé de jeunes (15-25 ans) en situation de handicap invisible. Il s'agit d'un accompagnement à la prise d'autonomie dans la vie sociale et dans les activités en extérieur, à la prise en main de son parcours professionnalisant (coaching scolaire, etc.). Quatre jeunes en situation de handicap encadrent aujourd'hui la réflexion de ce projet.

### LES TABLIERS SOLIDAIRES

Dans son atelier à Launaguet, l'association développe une activité de restauration avec des plats faits maison par des femmes en insertion professionnelle, à partir d'inventus de grandes surfaces et à des prix compatibles avec le pouvoir d'achat de chacun (tarif en fonction des ressources). Une cuisine 100 % féminine, solidaire et éco-responsable !

### LA CLOCHE

L'association mène des actions impliquant les citoyens et les commerçants pour changer le regard sur le monde de la rue, améliorer le quotidien des personnes sans domicile et lutter contre leur isolement. Exemple : Les commerçants du réseau « Le Carillon » offrent des services du quotidien (utiliser les toilettes, charger son téléphone, etc.) tandis que les habitants pré-payent des produits (café, repas, etc.) à offrir sous forme de bons aux personnes sans domicile de leur quartier.

### FIDIA DIALA

La compagnie Fidia Diala anime une école alternative qui utilise la danse urbaine pour lutter en faveur de l'égalité des chances et l'égalité femmes-hommes dans les quartiers prioritaires de la politique de la ville à Toulouse. L'association est auto-gérée avec les jeunes filles bénéficiaires.

### AVEC

L'association déploie des actions innovantes dans l'espace public pour encourager la cohésion sociale et favoriser la participation

des citoyens dans les quartiers prioritaires de la politique de la ville. Exemple : avec les Bibliothèques Vivantes, des habitants deviennent des livres vivants et racontent au public un morceau de vie.

## PROXITÉ

L'association, dédiée à l'insertion professionnelle des jeunes, conduit un programme de parrainages individuels entre des jeunes et des professionnels (bénévoles actifs dans le monde du travail) et propose des ateliers collectifs pour les jeunes en difficulté sociale et scolaire. En projet : de nouvelles permanences aux Arènes, à Bourbaki et Jeanne d'Arc.

## L'ÉCONOMIE SOCIALE ET SOLIDAIRE EN CHIFFRES CLÉS



**3 100** employés

2 650 associations,  
290 coopératives (Scop, Scic, etc.),  
120 mutuelles et 20 fondations



**33 100** salariés

10,7% des emplois privés  
de la Métropole

**+4%**

d'emplois  
en 5 ans (2015-2020)  
soit + 1 300 emplois

source : CRESS Occitanie



## L'ÉCONOMIE CIRCULAIRE



Contribuer à la transition écologique, réduire et valoriser les déchets, multiplier les démarches locales et vertueuses pour le territoire (relocalisation des échanges économiques : achat local et responsable, coopérations inter-entreprises, etc.).

### CONSIGN'UP

L'association mise sur le retour de la consigne des bouteilles en verre pour réduire les déchets. L'objectif consiste à fédérer toutes les parties prenantes au niveau local – producteurs, distributeurs, entreprises de logistique, usagers et institutions – pour développer une offre de collecte des bouteilles usagées et de lavage dans un rayon de 100 km autour de Toulouse.

### ILYA

Ces deux anciens étudiants de l'INSA ont mis au point une douche qui permet de réduire drastiquement la consommation en eau et en énergie de la douche grâce au recyclage en local et en instantané de l'eau. Après deux ans de travail, la douche cyclique s'apprête à sortir du laboratoire : Ilya va créer un démonstrateur itinérant pour tester la douche auprès du public lors d'événements et permettre ainsi d'en valider la conception.

### MA BIBLIOTHÈQUE D'OBJETS

L'association toulousaine Les Passeurs invente une solution pratique pour accéder, à petits prix et à côté de chez soi, aux objets du quotidien : Ma Bibliothèque d'Objets. Perceuse, bêche,

tente ou encore machine à coudre... Plutôt que d'acheter et de s'encombrer, les particuliers peuvent venir louer des objets pour quelques jours. Fin novembre, elle a ouvert deux bibliothèques au grand public (l'Atelier des bricoleurs à Barrière de Paris et MJC Roguet à Saint-Cyprien) et projette d'en ouvrir de nouvelles sur la Métropole. Elle proposera également des ateliers d'initiation pour se réapproprier des savoir-faire : entretien vélo, recyclage de vêtements, conservation de légumes, etc.

### LES ALCHIMISTES OCCITERRA

Depuis 2018, l'entreprise (SAS ESUS) développe une activité de transformation des déchets alimentaires en compost permettant de régénérer les sols. Les Alchimistes collectent les déchets alimentaires des professionnels (restaurants, hôtels, etc.) en circuit court, à l'aide d'un vélo-remorque ou d'une camionnette hybride et revendent le compost. Un site de traitement de grande capacité vient d'ouvrir à Fondyre et plusieurs sont prévus sur la Métropole dans les prochaines années, avec l'objectif de capter 10% des déchets alimentaires du territoire d'ici cinq ans.



## L'ALIMENTATION DURABLE



**Développer les circuits courts, cultiver l'agriculture urbaine et favoriser le bien manger (permettre l'accès de tous à une alimentation de proximité, saine et durable).**

### BIÈRE DES RÉGIONS OCCITANIE

Cette coopérative de distribution de bières artisanales occitanes souhaite soutenir la filière brassicole locale, promouvoir la diversité et la qualité de la production locale et réduire l'impact environnemental des brasseries artisanales en mutualisant les livraisons et la commercialisation. Elle place les brasseurs au cœur du dispositif en co-construisant le projet avec chacun d'entre eux.

### COCAGNE ALIMEN'TERRE

Ce programme d'actions du groupement solidaire Cocagne Haute-Garonne prévoit la valorisation d'une alimentation saine auprès de publics seniors à faibles ressources, par des ateliers et des paniers bios, en lien avec des acteurs sociaux et de la santé. Ce projet est connecté au nouveau Jardin de Cocagne du Ricotier à Fenouillet, qui propose des emplois d'insertion en maraîchage bio.

### VRAC

L'association organise des groupements d'achat entre habitants pour favoriser leur accès aux produits de qualité, biologiques, locaux et écologiques dans les quartiers prioritaires de la politique de la ville. L'association a créé cinq points de distribution sur Toulouse et programme d'étendre son action sur la Métropole.

### LA MILPA INSERTION

Créée en 2019, la Milpa réinvestit les espaces verts disponibles notamment dans les quartiers prioritaires (quartiers des Barradels à Blagnac, Trois-Cocus et Reynerie à Toulouse) au service d'une production maraîchère biologique participant à une alimentation durable et favorisant le pouvoir d'achat des habitants. La Société coopérative d'intérêt collectif (Scic) La Milpa insertion, créée en 2021, met en place des chantiers

d'insertion autour des métiers agricoles (maraîchage et production horticole). Elle développe son action en lien avec le collectif Edenn, 13 structures œuvrant dans le champ de l'agriculture urbaine et de l'alimentation (216 route de Launaguet à Toulouse).

### TERREAUCIEL

La nouvelle offre de Terreauciel, Les Carrés maraîchers, propose aux habitants la location de parcelles chez un maraîcher, au 216 route de Launaguet à Toulouse (site du collectif Edenn). Le professionnel est en charge des travaux principaux (travail du sol, semis et plantations, irrigation, etc.) et gère la planification des cultures. Les habitants peuvent louer une parcelle, participer à l'entretien et récolter les légumes. Une solution accessible pour jardiner, s'alimenter sainement en milieu urbain et recréer du lien entre producteurs et consommateurs.



La directrice de Vrac Toulouse sur le lieu de stockage de l'association, au 216 route de Launaguet à Toulouse

### Un collectif de 20 acteurs

Toulouse Impact, le collectif qui porte les prix du même nom, rassemble 20 acteurs locaux de l'Économie sociale et solidaire, avec Toulouse Métropole en chef de file. Il soutient et accompagne les porteurs de projets et entreprises. Tous collaborent à un parcours dédié aux entreprises (Première Brique, Parcours Adress, etc.) et contribuent à relever les trois défis majeurs identifiés pour le territoire. Leur collaboration permet, en moyenne chaque année, l'accompagnement de 300 projets et la création ou la consolidation de 2 000 emplois. L'action du collectif a été reconnue en décembre 2019 par l'État à travers la labellisation « Territoires French Impact ».

**Plus d'infos : [toulouse-metropole.fr](http://toulouse-metropole.fr)**



# FESTIVAL DES LANTERNES



Le Festival des Lanternes s'implante à Blagnac, du 1<sup>er</sup> décembre au 1<sup>er</sup> février. Une ambiance féérique tout droit venue de Chine qui ravira les grands et les petits.

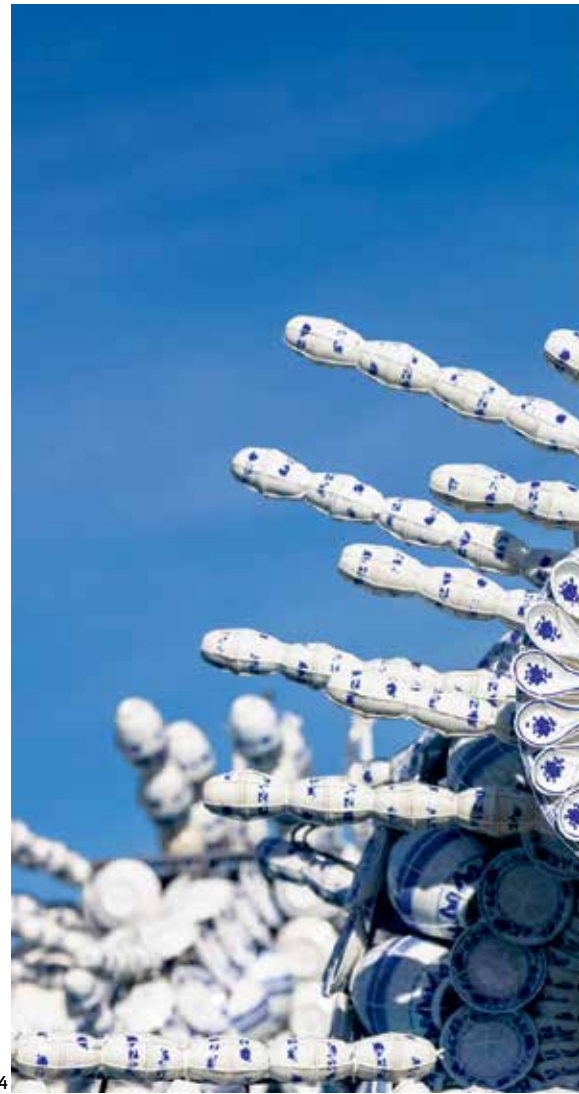


© Stéphane Médina

1 Pendant trois ans, le Festival des lanternes a posé ses valises à Gaillac, dans le Tarn, où il a attiré plus d'1 million de visiteurs venus du monde entier. Face à un tel succès, un plus grand terrain de jeu s'imposait. En déménageant à Blagnac, le festival s'étend désormais sur 8 hectares, parc du Ritouret.



2



4



3



5



**2** Dès la tombée de la nuit, les visiteurs pourront découvrir 45 tableaux mêlant les symboles de la culture traditionnelle chinoise et l'histoire de la ville de Blagnac. À l'occasion de cette première édition dans la capitale de l'aéronautique, le Festival des Lanternes embarque les visiteurs pour un « vol au-dessus du merveilleux » qui rendra hommage à trois aviateurs : Clément Ader, Pierre-Georges Latécoère, Antoine de Saint-Exupéry.

**3** Lors de leur déambulation au milieu des lanternes, les visiteurs pourront assister aux performances des artistes de l'Opéra du Sichuan et découvrir le marché artisanal chinois : bijoux en perles d'eau douce, sculptures sur pierre, peintures traditionnelles, porte-bonheurs...

**4** Près d'1 tonne de porcelaine, 30 000 pièces de céramique, 50 000 m<sup>2</sup> de soie, 80 000 ampoules et 180 tonnes de métal auront été nécessaires pour créer le Festival des Lanternes.

**5** Héritiers d'un savoir-faire ancestral, 80 artisans chinois sont venus de Zigong, dans la province du Sichuan, pour façonner et installer ces sculptures monumentales.

**6** Métalliers, peintres, soudeurs et couturières ont travaillé sur place pendant deux mois pour fabriquer à la main 2 500 lanternes géantes.



6

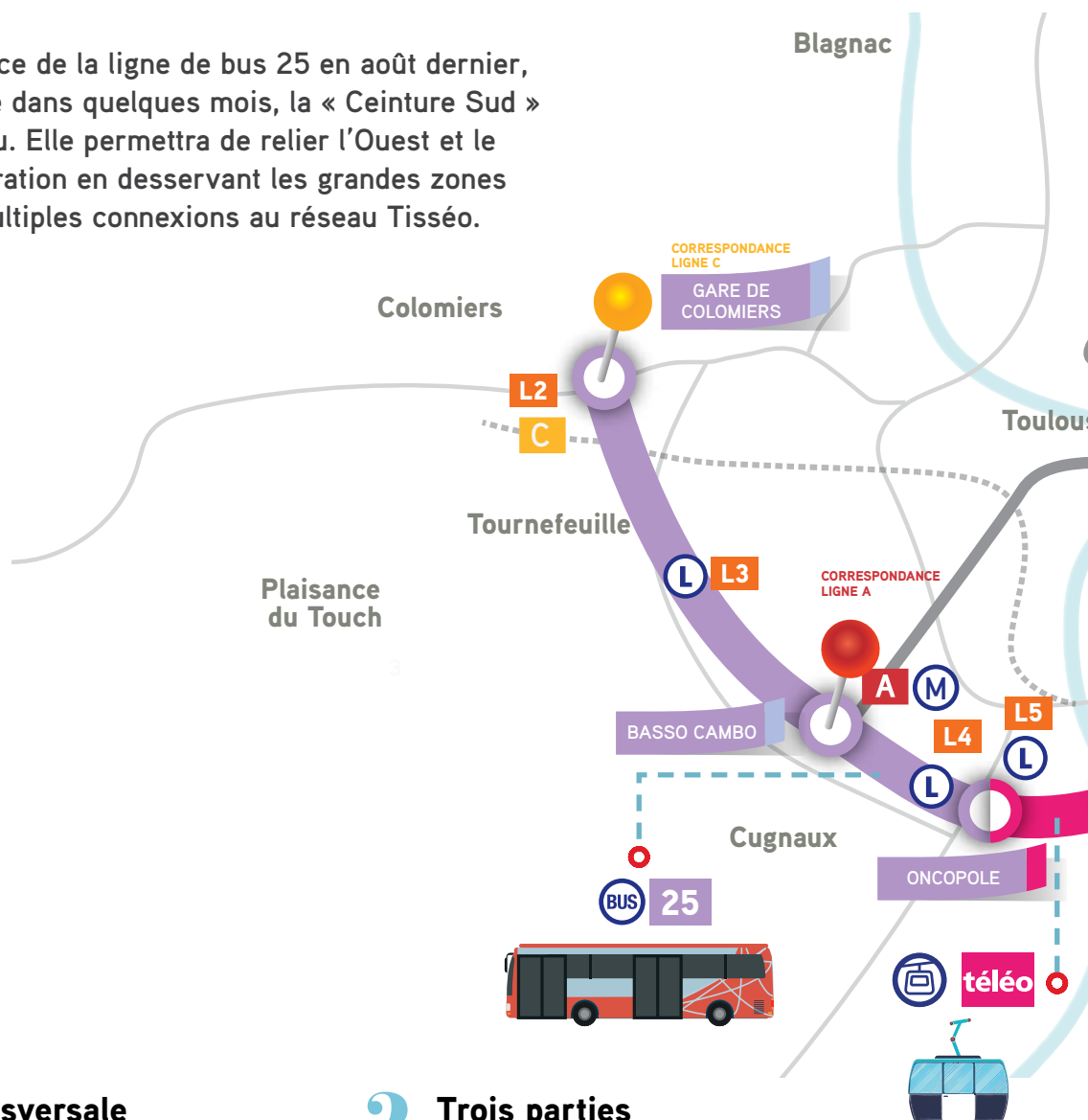


Festival des lanternes au parc du Ritouret, à Blagnac, du 1<sup>er</sup> décembre au 1<sup>er</sup> février, tous les soirs de 18h à 23h.

# DES TRANSPORTS PERFORMANTS

Avec la mise en service de la ligne de bus 25 en août dernier, suivie du téléphérique dans quelques mois, la « Ceinture Sud » se constitue peu à peu. Elle permettra de relier l'Ouest et le Sud-Est de l'agglomération en desservant les grandes zones d'emplois, avec de multiples connexions au réseau Tisséo.

**9 connexions**  
au réseau de transports  
en commun Tisséo (métro,  
Linéo) et au TER



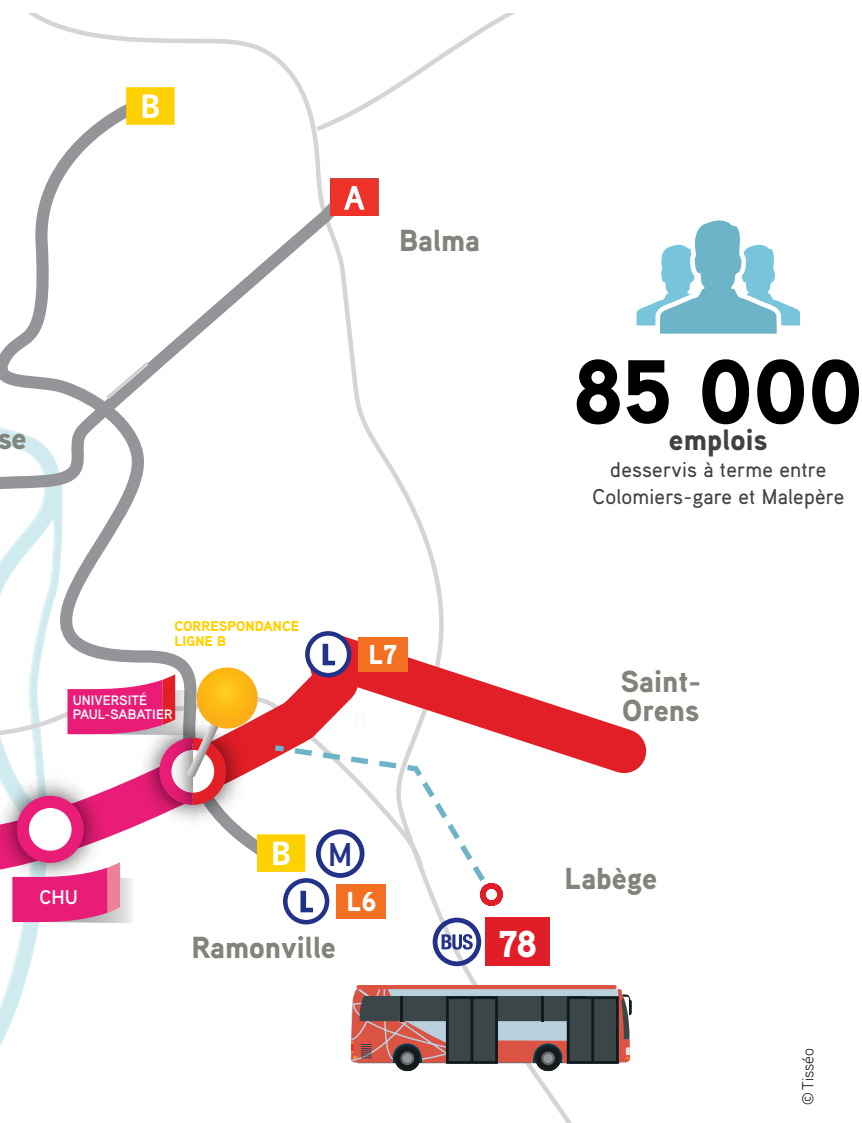
## 1 Une ligne transversale

Objectif de la « ceinture sud » : desservir les grands sites d'emploi de la Métropole (pôle aéronautique à Blagnac, Ramassiers à Colomiers, Basso Cambo, Toulouse Aerospace à Montaudran, etc.) de périphérie à périphérie, sans passer par le centre-ville de Toulouse. À l'échelle de l'agglomération, cette ligne sera la première transversale d'un réseau de transports en commun construit en étoile (reliant la périphérie au centre). L'offre s'adresse tout particulièrement aux actifs, pour les trajets domicile-travail. Gains immédiats : davantage de confort pour les habitants et un trafic automobile plus fluide.

## 2 Trois parties

La ligne de bus 25, mise en service fin août 2021 entre Colomiers-gare et l'OncoPole, est le premier maillon de cette « ceinture », en partant de l'ouest de la Métropole. Le deuxième maillon sera aérien : la mise en service du téléphérique, Téléo, est attendue pour le premier semestre 2022. Ce mode de transport innovant permettra de franchir la Garonne pour relier l'OncoPole à l'Université Paul-Sabatier en passant par l'hôpital Rangueil en dix minutes seulement (30 en voiture). À l'Université Paul-Sabatier, c'est le bus 78 qui prendra le relais vers l'est de la métropole, jusqu'à Saint-Orens en passant par Malepère.

# POUR LE SUD DE LA MÉTROPOLE



## La nouvelle ligne 25 : le maillon Ouest

Depuis fin août 2021, le bus 25 relie Colomiers à l'Oncopole en 45 minutes au lieu de 1h05 auparavant avec deux correspondances. Elle dessert un territoire de 24 000 habitants et 42 500 emplois, répartis notamment sur le pôle aéronautique à Blagnac, Les Ramassiers à Colomiers, Basso Cambo et l'Oncopole à Toulouse. Particulièrement dédiée aux salariés, la ligne 25 circule du lundi au vendredi, de 6 h à 21h, avec un passage toutes les 10 minutes en heures de pointe (des aménagements à hauteur de 3 millions d'euros ont été réalisés de manière à fiabiliser les temps de parcours). Elle offre dès aujourd'hui plusieurs correspondances (voir carte) et d'autres sont prévues : Téléo en 2022, Linéo 11 à Basso Cambo en septembre 2022 et, à terme, la 3<sup>e</sup> ligne de métro à Colomiers.

## 4 Des transports plus confortables et propres

Qu'est-ce que ces nouvelles solutions de transports apporteront aux usagers sur le long terme ? Des parcours améliorés pour tous et une alternative à la voiture en solo, source de bouchons et de pollution. Le trafic routier est le principal responsable des émissions de polluants dans l'air<sup>1</sup> (oxydes d'azote et particules fines), avec des conséquences sur la santé de la population. Les transports sont aussi la principale source d'émissions de CO<sub>2</sub> (gaz à effet de serre accentuant le réchauffement climatique).

<sup>1</sup> source Atmo Occitanie

<sup>2</sup> source Ministère de la transition écologique/Agence européenne pour l'environnement, 2020

## 3 Correspondances, vélo, covoiturage

Avec neuf connexions au réseau de transports en commun, la « ceinture sud » facilitera les parcours en offrant plus de combinaisons possibles entre différents modes de transports pour effectuer un trajet. Les cyclistes pourront notamment emprunter le réseau de pistes pour rejoindre la station Téléo à l'Oncopole, où ils pourront garer leur vélo dans le local dédié ou embarquer avec à bord du téléphérique (un par cabine). Les automobilistes auront la possibilité de déposer leur voiture dans le nouveau parking-relais de 500 places, recharger leur véhicule électrique et disposer d'une aire de covoiturage.



Pour aller plus loin sur le sujet  
rendez-vous sur [tisseo-collectivites.fr](https://www.tisseo-collectivites.fr)

—  
**ALINE CERF**

# *Une chercheuse engagée contre le cancer*

—

Docteur en nanophysique, la chercheuse toulousaine Aline Cerf est à la tête de la start-up SmartCatch, qui développe depuis 2016 une solution permettant d'améliorer les diagnostics des tumeurs cancéreuses.



2010

Aline Cerf obtient un doctorat en nanophysique à l'Université de Toulouse

2016

Création de la société toulousaine SmartCatch

2022

Une première solution, dédiée au monde de la recherche, devrait voir le jour, avant le lancement d'un dispositif médical à l'horizon 2026

C

C'est dans son laboratoire de la pépinière d'entreprises Centre Pierre Potier, animée par Toulouse Métropole sur le site de l'Oncopole, que s'affaire au quotidien Aline Cerf, à la tête de la start-up SmartCatch, qu'elle a co-fondée en 2016. La mission de la jeune entreprise de huit salariés : développer une solution permettant de « piéger » des biomarqueurs du cancer directement dans le sang. « Ces cellules tumorales circulantes voyagent dans la circulation sanguine après s'être détachées des tumeurs, explique-t-elle. En les capturant et les analysant, nous pourrions réaliser des diagnostics beaucoup plus précoces qu'en nous basant, comme c'est le cas aujourd'hui, sur des biopsies solides. De la sorte, en gagnant du temps dans l'administration des traitements adaptés, nous pourrions contribuer à sauver des vies. » Une première solution, dédiée au monde de la recherche, pourrait voir le jour dès 2022, avant le lancement d'un dispositif médical à l'horizon 2026.

### DES LABOS À LA START-UP : UN TRANSFERT DE TECHNOLOGIE RÉUSSI

Pour Aline Cerf, l'aventure va bien au-delà du simple projet entrepreneurial. « J'ai perdu une personne qui

*m'était très proche des suites d'un cancer, confie-t-elle. Inconsciemment, cela m'a forcément orientée vers ce champ de la recherche. »* Car avant d'être chef d'entreprise, la jeune femme – issue d'une famille d'ingénieurs et de médecins – est avant tout une chercheuse de haut niveau. Après avoir obtenu un doctorat en nanophysique en 2010 à l'Université de Toulouse, délivré par l'Institut national des sciences appliquées, elle a effectué un post-doctorat de deux ans à l'Université de Cornell, aux États-Unis, puis elle a rejoint le CNRS en 2012 en tant que chargée de recherche au sein du Laboratoire d'analyse et d'architecture des systèmes (LAAS), à Toulouse. « C'est à partir de là que j'ai commencé à travailler sur le développement de nouvelles techniques et outils issus des microtechnologies susceptibles d'être utilisés dans le diagnostic et le traitement des cancers », indique-t-elle. Avec l'idée, déjà, de créer sa propre entreprise ? Pas forcément. « Même si j'ai un profil de chercheuse de terrain, je ne m'étais pas projetée dans un tel projet, reconnaît-elle. Mais je sentais que nous tenions là quelque chose d'important. Une découverte comme on n'en fait, au fond, qu'une seule fois dans sa carrière. Transformer en projet d'entre-

*prise cette technologie issue du monde académique est rapidement apparu comme une évidence. »*

### UN ÉCOSYSTÈME TOULOUSAIN « DE PREMIER ORDRE »

SmartCatch a ainsi été fondée conjointement par une équipe spécialisée en micro/nanotechnologies du LAAS-CNRS et des chirurgiens urologues de l'Institut Universitaire du Cancer de Toulouse-Oncopole et de l'Uropole de Montauban. Après avoir levé 3,2 millions d'euros en avril dernier auprès du fonds d'investissement parisien Kurma Partners et des acteurs toulousains Irdi Capital Investissement et M Capital, la start-up pourrait organiser un nouveau tour de table financier dès 2023. Une aventure qui enthousiasme Aline Cerf, dont l'équipe s'étoffe de mois en mois. « Nous avons la chance de bénéficier de la force de l'écosystème toulousain de l'innovation, qui est de premier ordre, estime la dirigeante. Le territoire compte tous les acteurs dont une entreprise comme la nôtre a besoin pour se développer. C'est absolument idéal ! »



L'interview d'Aline Cerf sur [toulouse-metropole.fr](https://toulouse-metropole.fr)

### VERBATIM

« J'ai senti que nous tenions quelque chose d'important. Une découverte comme on n'en fait qu'une seule fois dans sa carrière. »

« La loi de février 2002 concernant la démocratie de proximité prévoit les expressions politiques dans le journal de la Métropole. Les textes publiés dans ces deux pages n'engagent que leurs auteurs. »

## Groupe Métropole d'Avenir

### L'AÉRONAUTIQUE, MOTEUR DE LA RELANCE ÉCONOMIQUE, N'EN DÉPLAISE AUX ÉCOLOGISTES.

Les élus écologistes, Antoine Maurice en tête, arc-boutés sur leur vision passéiste et adeptes d'un effondrement de l'activité économique se déclarent quotidiennement hostiles à l'avion et au développement de l'aéronautique considérant que « les industriels sont incapables d'anticiper les mutations de la transition écologique ». La vérité est en réalité toute autre car les start-up aéronautiques commercialisent déjà l'avion vert de demain. Aura Aero a ainsi annoncé une commande de 200 avions électriques et Ascendance Flight Technologies a obtenu un financement de 10 millions d'euros pour son projet de taxi volant hybride.

Durant la crise sanitaire, la Métropole s'est inscrite aux côtés de ces acteurs économiques d'avenir afin de soutenir le développement de nouvelles technologies plus vertes. La filière aéronautique a su rebondir avec dynamisme, les entreprises retrouvent de leur éclat et les embauches sont de nouveau d'actualité. Airbus a ainsi annoncé 150 nouvelles commandes et 677 nouveaux emplois d'ici 2024 tout comme Alten, avec le déploiement de son nouveau simulateur de cockpit d'avion transportable et 650 emplois à la clé. L'emprisonnement idéologique des écologistes-mélancholiques toulousains, qualifiant notre action de « pensée magique autour de l'aéronautique », soutenus en cela par la maire écolo de Poitiers pour qui « l'aérien ne doit plus faire partie des rêves d'enfant », les positionne irrémédiablement à contre-courant de la transition écologique.

**Après la voiture, l'avion, le métro... les écolos s'attaquent au train ; ils sont en vert et contre tout**

La LGV (Ligne à Grande Vitesse) polluée 50 fois moins que la voiture.

Comment se dire écologiste et s'opposer à la LGV Bordeaux-Toulouse ? C'est pourtant la nouvelle fantaisie des « écologistes ». En déclarant le 28 octobre que « L'heure est venue à la mobilisation contre ce projet insensé », des LGV qui ont « asséché nos territoires » et qu'il fallait « tout mettre en œuvre pour arrêter ce projet », leur ami maire écolo de Bordeaux attaque frontalement l'un des modes de transport les moins polluants.

En dénonçant « les petits égoïsmes » du maire de Bordeaux et de ses amis, la présidente PS de la région Occitanie lui a ainsi rétorqué « qu'il est facile de parler quand on est à 2 heures de Paris, et d'expliquer à des millions de Français qu'ils n'ont pas besoin d'être reliés aux autres ». Une position des écologistes d'autant plus incohérente que si l'on crée une nouvelle voie pour le TGV et les trains longue distance, alors davantage de TER pourront rouler sur la ligne existante, qui est actuellement saturée.

La vitrine idéologique et l'apparent souci de solidarité des écologistes volent en éclats comme l'a fait remarquer le maire de Toulouse, Jean-Luc Moudenc, « choqué » par ces déclarations qui a tenu à répliquer au maire de Bordeaux qu'il « foule aux pieds le principe de solidarité car Midi-Pyrénées a déjà contribué pour 300 millions d'euros à la réalisation de la LGV Tours-Bordeaux qui n'était qu'une étape jusqu'à Toulouse ».

Mais de quel avenir, les écologistes rêvent-ils pour notre territoire ? Car sans la LGV Bordeaux-Toulouse, pas de nouveau train du quotidien, pas de nouvelle gare à Agen ou à Montauban, moins de nouvelles entreprises et moins de nouveaux emplois. Constamment contre la voiture, contre l'avion, contre le métro, aujourd'hui contre le train à grande vitesse... souhaitent-ils à terme revenir à la faucille, au marteau et à la charrue à bœuf ?

**L'avis de la gauche sur les « écolos » toulousains**

L'ex-candidate PS aux élections

municipales de Toulouse vient de dénoncer le « sectarisme des verts » et se déclare « contente [d'avoir] pris la décision de ne pas faire ce pari hasardeux » de s'allier avec les écologistes. Les patrons national et local du PS déplorent « le tropisme naturel des Verts [qui] n'est pas le rassemblement de la gauche et des écologistes, mais une tendance à se tourner vers l'extrême gauche ». Alors que l'ancien co-fondateur de Greenpeace, Patrick Moore, déclarait que « les écologistes sont à l'écologie ce que les ivrognes sont à l'œnologie ». Tout est dit !

**À Toulouse Métropole, rien ne va plus pour l'opposition écologiste**

Somme d'individualités en perpétuel désaccord entre eux, focalisés sur les échéances électorales et enfermés dans un dogmatisme idéologique d'extrême gauche, les élus écologistes métropolitains sont très loin d'une opposition unie, cohérente et constructive, que nous serions en droit d'attendre.

Ce collectif de façade se désagrège au fil des mois et au gré des sujets dessinant l'avenir de Toulouse Métropole. Ainsi l'été dernier, 3 des 11 élus du groupe Écologiste à la Métropole, dont le maire de Cugnaux, ont ainsi décidé de ne plus soutenir l'irréalisme idéologique des écologistes pour former leur propre groupe et s'inscrire dans l'action du Président de Toulouse Métropole, Jean-Luc Moudenc. En octobre, ce fut au tour de l'élue toulousaine Hélène MAGDO de quitter le groupe d'opposition présidé par le maire de l'Union, Marc PERE, regroupant des élus France Insoumise et écologistes. Le Maire de l'Union s'enferme ainsi dans une opposition stérile, en étant le seul des 37 Maires de Toulouse Métropole à ne pas s'être inscrit dans l'action collective autour de Jean-Luc Moudenc. Ces dissensions internes et ces rebondissements dignes d'une mauvaise série TV ne sont pas à la hauteur des enjeux de la Métropole !

**Présidents du groupe : Jean-François Portarrieu et Béatrice Ursule**

## Groupe Métropole solidaire, écologique et démocratique

Alors que la situation sanitaire varie au gré des mois, nous devons souligner la vaccination massive de nos concitoyens rendue possible par le rôle primordial qu'ont joué les collectivités territoriales. Afin d'accompagner la reprise économique, les élus du groupe continuent de contribuer à la réalisation de projets indispensables au développement du territoire et à l'amélioration du cadre de vie des habitants de la Métropole.

Lors du dernier conseil métropolitain, les élus se sont engagés sur un pacte pour l'habitat. Porté par Karine Traval-Michelet, vice-présidente à l'habitat et au logement, il prévoit la construction de 7 000 logements sur le territoire, dont 35 % de logements sociaux, afin de répondre aux besoins en habitation sur le long terme. Ce document est capital pour faire face à l'attractivité démographique de notre territoire. Chaque année, ce sont 10 000 personnes supplémentaires accueillies.

Pour répondre à cette démographie croissante, Dominique Fouchier, vice-président à l'aménagement et la politique foncière, a porté une stratégie foncière métropolitaine. L'objectif est de doter notre collectivité d'un document qui nous engage dans une stratégie ambitieuse d'acquisition et de gestion du foncier, face aux enjeux agricoles et environnementaux.

Face aux défis écologiques, notre collectivité s'engage dans de nombreux chantiers, dont celui de la Ligne à Grande Vitesse Toulouse/Bordeaux, pour laquelle une enveloppe financière de 613 millions d'euros a été votée. Cette future infrastructure permettra de favoriser le développement économique de la métropole et d'encourager des déplacements plus propres.



Ce développement des modes de transport est essentiel. La mise en place prochaine du Téléo est un exemple de la direction dans laquelle nous devons aller ; limiter la place de la voiture dans notre quotidien et encourager des déplacements moins chers, moins polluants. Toutefois, aucun territoire de la Métropole ne devra être laissé à l'écart de cet effort en faveur des transports en commun. Notre nouveau vice-président à la déclinaison du Plan Climat Air Énergie Territorial dans les communes, Romain Vaillant, aura à cœur de poursuivre la politique de la Métropole en faveur de la baisse de 40 % des émissions de gaz à effet de serre et de 20 % de la consommation énergétique à horizon 2030. La lutte contre le réchauffement climatique est une priorité pour laquelle nos élus consacrent leurs efforts.

L'année 2022 approchant, nous restons mobilisés afin de construire une métropole plus solidaire, écologique et démocratique.

Bonnes fêtes de fin d'année à vous toutes et tous.

**Karine Traval-Michelet**  
et les élus du groupe

## Groupe des Indépendants

### SUITE DES ÉCHANGES AVEC LES FORCES VIVES DU TERRITOIRE : SATYS

Grâce à la vaccination et au passe sanitaire, cette fin d'année 2021 apparaît comme l'espoir d'une sortie de crise. Néanmoins, l'ère Post-Covid devra être un virage historique pour progresser sur la transition écologique, les volets sociaux et tendre vers une économie responsable.

Comment notre métropole a-t-elle résisté pendant cette pandémie et son économie est-elle fragilisée ? C'est ce que les élus du groupe des Indépendants cherchent à com-

prendre en échangeant continuellement avec plusieurs dirigeants. Après s'être intéressé au MIN en juin dernier, c'est chez SATYS (filiale d'Airbus) que le groupe des Indépendants avait rendez-vous à la rentrée de septembre.

À la question, comment se porte votre activité, Grégory Mayeur, Directeur Général, explique que le moral est bon mais qu'il a fallu s'adapter. Le soutien de l'État, l'activité partielle de longue durée et le lancement d'un plan de départs volontaires ont permis à l'entreprise de ne pas avoir recours au PSE. Aujourd'hui, avec l'annonce d'une remontée des cadences de l'A320, Satys voit ses perspectives d'avenir positives. Cependant, les élus du groupe des Indépendants ont bien entendu l'urgence quant aux difficultés de recrutements, de nombreux postes restent à pourvoir.

Les échanges ont porté notamment sur les innovations de ce secteur et sur les conséquences des nouvelles exigences environnementales. Une visite pleine d'enseignements qui permettra aux élus du groupe des Indépendants de porter la voix des entreprises et des entrepreneurs au sein de Toulouse Métropole.

Bonnes fêtes de fin d'année à tous.

### Le Groupe des Indépendants

## Groupe Métropole, Écologiste et Citoyenne pour des Territoires Solidaires

## Groupe Alternative pour une Métropole Citoyenne

### TRANSITION ÉCOLOGIQUE ET JUSTICE SOCIALE : LUTTER CONTRE LA PRÉCARITÉ ÉNERGÉTIQUE

En 2019, sur le territoire de Toulouse Métropole, 13 % des ménages (47 466 ménages) étaient en situa-

tion de vulnérabilité énergétique et ont passé l'hiver dans le froid.

### Justice sociale : permettre à toutes et tous de se chauffer

Parce que se chauffer est un besoin fondamental, nous proposons de :

- Lancer un dispositif d'**achat groupé d'énergie**, comme à Ramonville, où ce type d'initiative a déjà généré entre 150 et 350 euros d'économie par an et par foyer !
- Mettre en place un **service minimum de l'électricité** pour permettre aux ménages en difficulté de bénéficier d'une puissance minimale de 1 000 watts délivrée, et d'éviter la coupure, comme le recommande la Fondation Abbé Pierre.

### Transition écologique : éviter la déperdition d'énergie

Il faut permettre aux ménages d'améliorer leur logement (isolation et moyens de chauffage) tout en leur permettant d'aller vers plus de sobriété :

- Lancer un **grand plan de rénovation énergétique de 65 M d'euros** sur 6 ans permettant de traiter 10 000 logements, et de générer 170 M d'euros de retombées économiques locales.
- Pérenniser et développer les dispositifs de conseil aux ménages (Civigaz, I-HEROS, etc.) pour offrir des **guichets uniques énergie**, pas seulement limités à la rénovation.
- Accélérer l'**autonomie énergétique** de notre territoire, via la **méthanisation des déchets organiques** et le soutien de nos producteurs d'énergie renouvelable **locaux et citoyens**.

**Agissons maintenant pour reprendre en main la politique énergétique de notre territoire.**

**I. Hardy et T. Karmann**  
co-présidents et les élus du  
groupe Métropole écologiste  
et citoyenne pour des  
territoires solidaires.

**H. Magdo et M. Péré**  
co-présidents et les élus  
du groupe Alternative pour  
une métropole citoyenne.

## Groupe Toulouse Métropole Solidaire de la Gauche Démocrate et Républicaine

### TOULOUSE ASSEZ DE BOUCHONS

Mr Moudenc savait que la 3<sup>e</sup> ligne de métro n'existerait qu'en 2028 voire 2030. Après l'annulation du Plan local d'Urbanisme et du plan de déplacement urbain de la ville de Toulouse il est clair qu'aucune politique sérieuse ne sera mise en place. Nous proposons que Toulouse discute avec la Région et le Département pour sortir de l'inaction et stopper les bouchons.

**Pierre Lacaze,**  
Président du groupe

## Groupe Toulouse Métropole en Commun

### S'ADAPTER AU PLUS VITE

Face aux inondations, sécheresses et tempêtes annoncées, nous devons vite trouver des solutions pour protéger l'ensemble de la population. Nous devons travailler notre autonomie alimentaire. C'est une question de sécurité civile de la plus haute importance. Nous avons des propositions concrètes. En attendant, en cette fin d'année, nous vous souhaitons de passer de bonnes fêtes.

TMeC

# Temps Libre

Le territoire des communes de la métropole offre de nombreuses occasions de sorties culturelles et sportives. TIM a sélectionné pour vous quelques rendez-vous.

## EXPOSITION

### **Arts de l'Islam, un passé pour un présent**

Le musée des Arts précieux Paul-Dupuy rouvre partiellement ses portes pour accueillir cette exposition-événement présentée dans 18 villes. Dix œuvres, à la fois historiques et contemporaines, issues du département des Arts de l'Islam du musée du Louvre et de collections nationales et toulousaines, incarneront la richesse des cultures de l'Islam et leur inscription dans l'histoire de France depuis plus de 1 300 ans. Jusqu'au 15 mars. 13 rue de la Pleau à Toulouse.

[ampdupuy.fr](http://ampdupuy.fr)

## EXPOSITION

### **Magies sorcelleries**

Le Muséum s'est associé au musée des Confluences de Lyon pour présenter cette exposition unique en son genre, mêlant collections historiques des deux musées et dispositifs magiques pour explorer l'universalité et l'intemporalité des magies. Le dispositif fait éprouver au visiteur la frontière entre savoirs scientifiques et savoirs occultes, une frontière pas si étanche qu'il n'y paraît. Jusqu'au 2 janvier au Muséum de Toulouse.

[museum.toulouse.fr](http://museum.toulouse.fr)

## EXPOSITION

### **THÉODULE RIBOT**

Une délicieuse obscurité



**E**ncore en travaux, le musée des Augustins de Toulouse rouvre partiellement pour présenter une exposition dédiée à Théodule Ribot, peintre du XIX<sup>e</sup> siècle, libre et autodidacte. Peu connu du grand public mais très présent dans les collections publiques en France et à l'étranger, Ribot fut admiré par ses amis artistes tels que Fantin-Latour, Boudin ou Rodin. Inspiré par la peinture ancienne, de Rembrandt à Ribera, et en phase avec certains de ses contemporains, l'artiste développe un talent tout à fait original, généreux et émouvant. Le goût pour la sociabi-

lité, l'attention portée aux petites gens, la simplicité austère des objets et des lieux représentés, le choix d'une peinture ténébriste au puissant clair-obscur, sont quelques-unes des caractéristiques de la peinture de ce peintre original et solitaire. L'exposition regroupe 80 tableaux provenant de France, dont de nombreux prêts accordés par le musée d'Orsay, d'Espagne, d'Italie, de Grande-Bretagne, des Pays-Bas, des États-Unis et du Canada.

**Jusqu'au 10 janvier 2022 au musée des Augustins, 21 Rue de Metz à Toulouse.**

[augustins.org](http://augustins.org)



## À vos agendas

Plus que quelques jours pour découvrir l'exposition dédiée à Antoine de Saint-Exupéry à l'Envol des Pionniers. « Un Petit Prince parmi les Hommes » retrace la vie du légendaire pilote depuis son vélo ailé de petit garçon jusqu'à sa mort tragique en vol au-dessus de la Méditerranée. Jusqu'au 2 janvier. [lenvol-des-pionniers.com](http://lenvol-des-pionniers.com)

JEUNE PUBLIC

# RENDEZ-VOUS AU THÉÂTRE

## De nombreuses propositions à vivre en famille

**E**t si vous vous offriez un moment de théâtre en famille dans les scènes toulousaines ? Le **Théâtre de la Cité** propose plusieurs spectacles cet hiver, à commencer par *Les Hauts Plateaux*, une création entre danse, cirque et musique, à voir du 13 au 19 décembre (à partir de sept ans).

👉 [Infos sur theatre-cite.com](http://infos-sur-theatre-cite.com)

Pendant les vacances de Noël, la **Cave Poésie** présente la compagnie les Hommes Sensibles et leur spectacle *Bateau*. Entre théâtre d'objets et cirque, un spectacle drôle et touchant à voir du 21 au 24 décembre (à partir de cinq ans).

👉 [Infos sur cave-poesie.com](http://infos-sur-cave-poesie.com)

Au même moment, le **Théâtre du Grand Rond** invite deux compagnies de théâtre d'objet et de marionnette sur ses planches. Rouges les anges, compagnie qu'on a l'habitude de voir au Grand Rond, jouera *L'Arbre*, un spectacle sur le thème de la planète à hauteur des plus petits (à partir de trois ans). Puis, du 28 au 30 décembre, la compagnie Mouka jouera *L'Enfant Sucre*, un conte inspiré du Loup et les sept chevreaux (à partir de six ans).

👉 [Infos sur grand-rond.org](http://infos-sur-grand-rond.org)



*Les Hauts Plateaux* au Théâtre de la Cité



© N. Nixon - The Brown Sisters, 1975

EXPO PHOTOS

## « Une infime distance », Nicholas Nixon

La Galerie le Château d'Eau présente la première exposition majeure en France de l'artiste américain Nicholas Nixon. Considéré comme une véritable référence de la photographie documentaire américaine de ces dernières décennies, il a exposé dans de grands musées américains, dont le MoMA de New York à trois reprises (en 1976, 1988 et 2014). Sa carrière est marquée par le portrait : les malades du Sida (qu'il a été un des premiers à photographier), les nouveaux-nés, les couples mixtes, les nus... Nicholas Nixon est adepte de la chambre photographique, un appareil grand format qui lui permet de capturer les émotions et les gestes spontanés de ses modèles et de saisir de nombreux détails. Il fait poser ses modèles très près de l'objectif... Un dispositif qui a inspiré le nom de l'exposition. Au rez-de-chaussée, l'exposition présente l'ensemble des 47 photographies des « Brown Sisters », l'une de ses plus célèbres séries. Au sous-sol, des extraits des différentes séries, y compris des inédits, montrent la constance d'une approche documentaire et humaniste qui, au fil du temps, trouve une distance de plus en plus proche et intense au réel représenté. À découvrir jusqu'au 16 janvier 2022. Plus d'infos :

👉 [facebook.com/galerielechateau](https://facebook.com/galerielechateau)



**TAM, le bon plan du web**

Les rendez-vous de la Métropole sont sur TAM : [agenda.toulouse-metropole.fr](http://agenda.toulouse-metropole.fr)

## MUSIQUE

## Le Nouvel An avec Tugan Sokhiev

Le concert du Nouvel An est l'un des grands rendez-vous de la saison de l'Orchestre National du Capitole, qui réunit petits et grands autour de pages incontournables de son répertoire. Cette année, le programme est placé sous le signe des souvenirs d'enfance de Tugan Sokhiev. Voyage vers la Russie des contes et des ballets en perspective... Les 30, 31 décembre 2021 et 1<sup>er</sup> janvier 2022 à la Halle aux grains, à Toulouse.

[onct.toulouse.fr](https://onct.toulouse.fr)

## CIRQUE

## Hurt me tender

La compagnie CirkVOST invente un monde où s'envolent les êtres, les émotions, les espoirs et les craintes, pour nous parler de tendresse, d'amitié, d'espoir et de colère.

*Hurt me tender* est un spectacle profondément sensible où cohabitent prouesse, fragilité et merveilleux. Sous le grand chapiteau, acrobates et musiciens se rencontrent et voltigent dans un univers qui ressemble à la vie. Jusqu'au 9 janvier à La Grainerie (Balma), sous chapiteau. [la-grainerie.net](https://la-grainerie.net)



Hurt me tender - Isabelle Grosse



Les illustrations d'Isabelle Simler seront exposées au Pavillon Blanc à Colomiers, à la bibliothèque de Rangueil et à l'Espace Bonnefoy à Toulouse

## FESTIVAL

## RÊVER ENCORE

Le Festival du Livre Jeunesse Occitanie revient à Saint-Orens, le week-end des 29 et 30 janvier, au lycée Pierre-Paul Riquet.

Cette année plus que jamais, le Festival du Livre Jeunesse Occitanie invite à l'évasion, à tourner nos regards vers l'horizon. Cette 20<sup>e</sup> édition aspire à plonger dans la profondeur des songes et du merveilleux, à nous immerger dans des mondes imaginaires et en explorer la poésie. Au programme ? Rencontres, débats, dédicaces, lectures, spectacles, ateliers d'illustration... Mais aussi des expositions pour explorer les univers graphiques et littéraires d'auteurs et illustra-

teurs jeunesse. Parmi eux : Pef, Pauline Alphen, Isabelle Simler, Jo Witek, Cécile Benoist, Stéphane Servant, Laurent Corvaisier, Claire Garralon, Martin Jarrie, Anne Brouillard... Le festival fera aussi la part belle à « HongFei cultures », une maison d'édition indépendante et engagée tournée vers la Chine, le voyage et l'altérité. À noter, une programmation hors les murs débute le 22 janvier dans les communes de la Métropole.

[festival-livre-jeunesse.fr](https://festival-livre-jeunesse.fr)

## EXPOSITION

# ESPRIT CRITIQUE, DÉTROMPEZ-VOUS !

Du 26 décembre 2021 au 6 novembre 2022,  
la nouvelle exposition du Quai des Savoirs affûte notre esprit critique.

**C**omment démêler le vrai du faux ? À qui faire confiance ? Dans notre société saturée de messages, il n'est pas toujours facile d'identifier une information fiable parmi les rumeurs, idées reçues et autres fake news. Ludique et interactive, *Esprit critique, détrompez-vous !*\* mise sur le jeu pour nous dégourdir les neurones. On s'y amuse à vérifier l'information, à sonder les situations pièges, à démasquer les idées toutes faites.

Immergé dans une ville fictive, le visiteur est projeté dans des scènes de la vie ordinaire : à la pharmacie, la supérette, la mairie, dans une salle de spectacle, un food truck ... Au fil de son parcours, il est confronté à de faux discours et à de vrais arguments, à des médias pas vraiment objectifs, à des idées reçues et à de la manipulation mentale, aux secrets de la voyance, à la fail-

libilité de sa mémoire, à l'influence du groupe sur l'individu, aux techniques du marketing pour le pousser à la consommation... Équipé d'un bracelet connecté, le visiteur doit relever des défis et se tester pour mieux connaître ses comportements.

Objectif ? Affûter l'esprit critique, bien sûr. Le visiteur ressort de l'exposition en sachant qu'il ne faut pas douter de tout, qu'il ne faut pas douter de rien, mais qu'il convient de douter méthodiquement !

***Esprit critique, détrompez-vous !* du 26 décembre 2021 au 6 novembre 2022, au Quai des Savoirs, à partir de 10 ans.**

[quaidessavoirs.fr](http://quaidessavoirs.fr)

\* exposition co-conçue et coproduite par Cap Sciences, le Quai des Savoirs et le Palais de la découverte

## ARCHIVES

## Les petits détectives des Capitouls

En janvier 1725, un pâtissier-rôtisseur échappe de peu à l'épée d'un client mécontent. Trois siècles plus tard, enquêtez avec vos enfants. Un zeste de paléographie, une pincée de voyage dans le temps, un soupçon de frisson... Du 18 au 22 décembre, les Archives municipales de Toulouse proposent aux 7-12 ans un atelier découverte à partir des documents d'archives de cette petite affaire criminelle jugée par les capitouls.

[archives.toulouse.fr](http://archives.toulouse.fr)

## FESTIVITÉS

## Joyeux Noël !

La magie de Noël est de retour ! Illuminations, spectacles, animations et marchés font vibrer décembre le temps d'une parenthèse enchantée. Rapprochez-vous de la mairie de votre commune pour connaître le détail des festivités. Belle nouveauté cette année, le Festival des lanternes s'installe à Blagnac jusqu'au 1<sup>er</sup> février ! Une féerie lumineuse tout droit venue de Chine à ne pas manquer (*lire pages 17 à 19*).



crédit DCSTI



## TAM, le bon plan du web

Les rendez-vous de la Métropole sont sur TAM :  
[agenda.toulouse-metropole.fr](http://agenda.toulouse-metropole.fr)

## MUSIQUE

**Arts  
Renaissants**

Les Arts Renaissants célèbrent Noël le 14 décembre à Notre-Dame de la Daurade, à Toulouse.

Les Saqueboutiers, Café Zimmermann et l'Ensemble Clément Janequin offrent un véritable feu d'artifice vocal et instrumental avec notamment les magnificats de Schütz, Rosenmüller...

📍 [arts-renaissants.fr](http://arts-renaissants.fr)



© Halle de la Machine

HALLE  
DE LA MACHINE**Le Noël  
d'Astérior**

Lectures de contes, rencontre avec Marc Caro et projection de La Cité des enfants perdus, dîner des Petites Mécaniques concocté avec le chef Simon Cartier... Du 18 au 31 décembre, Astérior le Minotaure vous accueille à la Halle de La Machine pour passer une fin d'année mémorable.

📍 [halledelamachine.fr](http://halledelamachine.fr)

## CINÉMA

**LA CINÉMATHÈQUE  
JUNIOR EN FÊTE !**

Du 18 au 22 décembre, la Cinémathèque de Toulouse propose aux jeunes cinéphiles de découvrir les coulisses du 7<sup>e</sup> art.

**A**vec *La Cinémathèque Junior en fête !* les enfants font du cinéma. Ateliers de création, séances spéciales, animations... Du 18 au 22 décembre, la Cinémathèque de Toulouse dédie un festival aux cinéphiles en herbe, amateurs de bonnes toiles et curieux des métiers du cinéma.

Côté salle, le festival donne l'occasion de découvrir des œuvres intemporelles sur grand écran (*Alice Comedies* et *Aladdin* de Walt Disney), parfois accompagnées en live par des musiciens : *Le Mécano de la Générale* de Buster Keaton, *Fantastic muets !* (quatre films programmés au

Cinéma Jean Marais, à Aucamville). Voire même de discuter avec un magicien des films de Georges Méliès, à l'occasion de *L'Espatrouillante conférence : Les aventures fantastiques de Méliès*.

Côté ateliers, les enfants peuvent redonner vie à Chaplin en compagnie d'une professionnelle du cinéma d'animation, créer un montage à partir d'images et de sons issus de films d'animation, réaliser une grande affiche pour la séance d'Aladdin, écouter un conte illustré par la lanterne magique et inventer leur propre histoire...

📍 [lacinemathequedetoulouse.com](http://lacinemathequedetoulouse.com)



Alice comedies vol 2 La Magie du cirque - Photo 1 | Malavida

## LE COUVENT DES JACOBINS

### DES VISITES EXTRAORDINAIRES

Parachutisme, 1968-1970.  
© Jean Dieuzaide - Mairie de Toulouse,  
Archives municipales.



## LA RÉTROSPECTIVE DIEUZAIDE

L'exposition inédite « Jean Dieuzaide, 60 ans de photographie » est une occasion unique de (re)découvrir ce joyau médiéval.

**J**ean Dieuzaide aurait eu 100 ans le 20 juin 2021. Pour célébrer ce centenaire, la Mairie de Toulouse consacre une grande exposition à ce photographe d'envergure, dont le destin est indéfectiblement lié à Toulouse. Ayant acquis la plus grande partie de son fonds photographique, la Mairie présente des œuvres, des reportages et des archives, parfois inédites, révélant le talent d'un artiste capable de transcender le réel et le rôle d'un homme essentiel pour la reconnaissance de la photographie.

La rétrospective propose à la fois des œuvres bien connues du public comme *La petite Fille au lapin*, *Le chapeau de mon père sur la musique de ma mère* mais aussi des photographies peu présentées, voire jamais exposées, comme *Hommage à Moussorgsky*, *Citrouille* ou *Parachutisme* (photo ci-dessus). Des prises de vue

de reportage, où le photographe laisse en suspension le décisif et met à distance l'événement ainsi qu'une dizaine de portraits de Dieuzaide en action lors de commandes pour les sociétés de la région toulousaine complètent le parcours.

**Au réfectoire des Jacobins jusqu'au 6 mars 2022. Visite guidée tous les samedis et dimanches à 15h (billet d'entrée + 3 euros). Un cycle de conférences complète l'expo.**

Le couvent des Jacobins constitue un témoignage exceptionnel de l'architecture gothique méridionale en plein cœur de Toulouse. Et si vous le (re)découvriez de manière aussi privilégiée qu'insolite ? Le lieu propose en effet une gamme de visites originales tout au long de l'année, en-dehors des heures d'ouverture au public, pour un moment insolite en toute intimité. La visite nocturne aux lampions permet de se perdre dans le monument au crépuscule, muni d'une simple lanterne.

La visite gourmande donne l'occasion de se délecter d'un apéritif médiéval au cœur du cloître. Avec la visite théâtrale, suivez un frère dominicain truculent dans les couloirs du temps ! Enfin, la visite dansée vous propose d'évoluer en mouvement sous les voûtes et dans le jardin pour toucher l'âme du lieu... Vous avez envie d'en découvrir tous les mystères ? Rejoignez l'équipe de fins limiers de l'irrésistible Miss Grumpy pour une enquête déjantée !



© crédit photo Alexandre Ollier



Infos sur [jacobins.toulouse.fr](https://www.jacobins.toulouse.fr)

### LES VACANCES DE NOËL AUX JACOBINS



© crédit photo Alexandre Ollier

Pendant les vacances de Noël, le Couvent des Jacobins vous invite à découvrir le Moyen Âge comme si vous y étiez. Vous pourrez incarner un troubadour, une reine ou une danseuse, participer à des animations autour de l'art de la table au Moyen Âge, découvrir les secrets de fabrication des manuscrits médiévaux et plonger dans la musique médiévale. Les 19 et 29 décembre, Roland Kern interprétera des pièces originales à la Viole de Gambe - l'ancêtre du violoncelle, inspirées de l'histoire de l'édifice, son architecture, ses peintures...

**Tarifs : adulte 4€, enfant gratuit.**



# Compostons nos déchets alimentaires

Réservez  
un composteur



Au cœur de  
votre quotidien

toulouse  
métropole