

Annexes



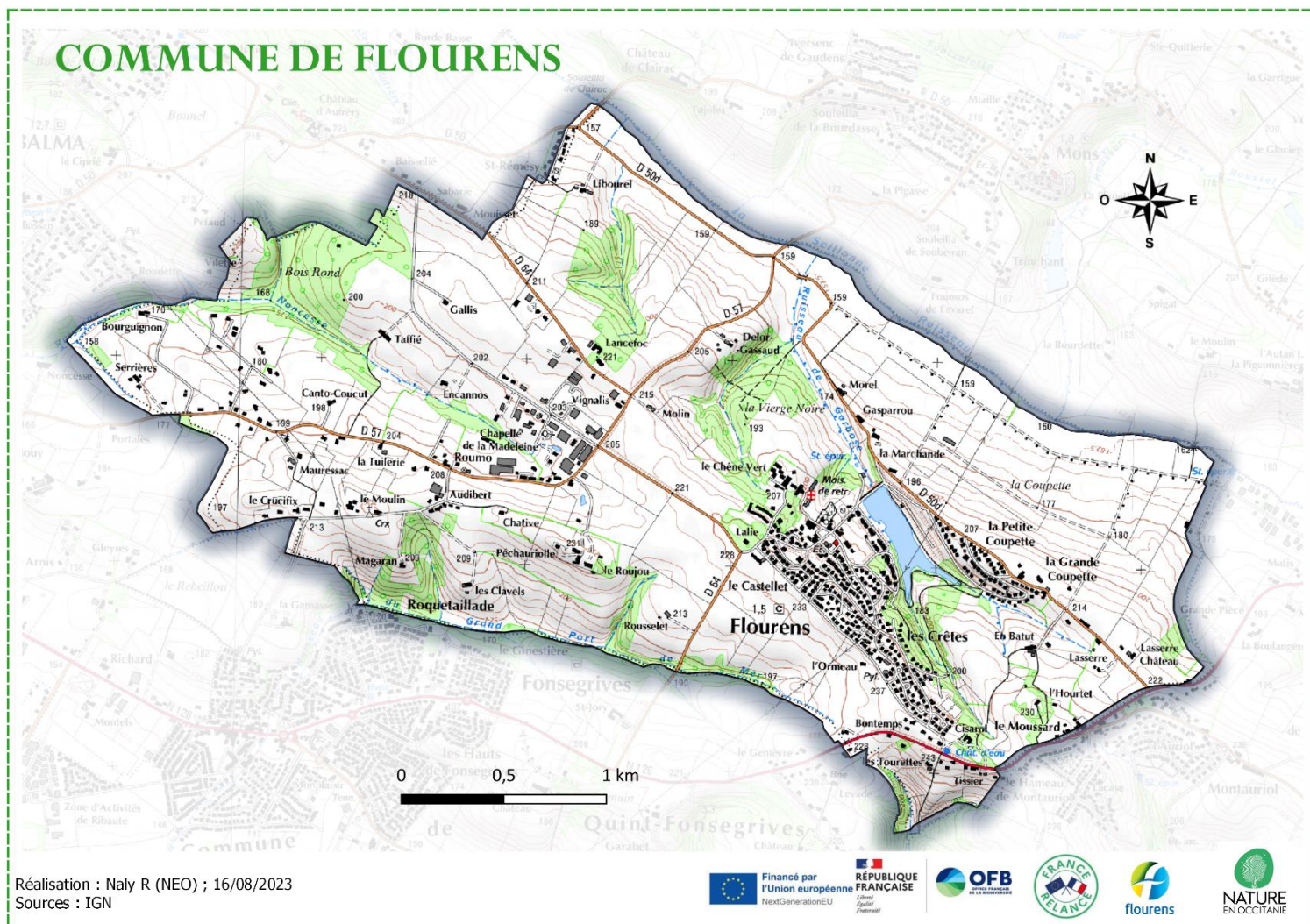
©M. Bergès



NATURE
EN OCCITANIE

VII. Annexes

Annexe 1. Commune de Flourens (lieux-dits et réseau hydrographique)



Annexe 2. Liste des taxons végétaux recensés sur le territoire communal (sources : Géonature Occitanie)

Nom scientifique	Nom scientifique
<i>Acer campestre</i> L., 1753	<i>Lotus corniculatus</i> L., 1753
<i>Acer pseudoplatanus</i> L., 1753	<i>Lotus pedunculatus</i> Cav., 1793
<i>Achillea millefolium</i> L., 1753	<i>Ludwigia peploides</i> subsp. <i>montevidensis</i> (Spreng.) P.H.Raven, 1964
<i>Aesculus hippocastanum</i> L., 1753	<i>Lunaria annua</i> L., 1753
<i>Agrimonia eupatoria</i> L., 1753	<i>Luzula campestris</i> subsp. <i>campestris</i> (L.) DC., 1805
<i>Agrostis stolonifera</i> L., 1753	<i>Luzula forsteri</i> (Sm.) DC., 1806
<i>Ajuga reptans</i> L., 1753	<i>Lychnis flos-cuculi</i> subsp. <i>flos-cuculi</i> L., 1753
<i>Alcea rosea</i> L., 1753	<i>Lycopus europaeus</i> L., 1753
<i>Alliaria petiolata</i> (M.Bieb.) Cavara & Grande, 1913	<i>Lysimachia arvensis</i> (L.) U.Manns & Anderb., 2009
<i>Allium neapolitanum</i> Cirillo, 1788	<i>Lysimachia foemina</i> (Mill.) U.Manns & Anderb., 2009
<i>Alnus glutinosa</i> (L.) Gaertn., 1790	<i>Lythrum salicaria</i> L., 1753
<i>Althaea cannabina</i> L., 1753	<i>Malus domestica</i> (Suckow) Borkh., 1803
<i>Ambrosia artemisiifolia</i> L., 1753	<i>Malva sylvestris</i> L., 1753
<i>Anacamptis morio</i> (L.) R.M.Bateman, Pridgeon & M.W.Chase, 1997	<i>Matricaria chamomilla</i> L., 1753
<i>Anacamptis pyramidalis</i> var. <i>pyramidalis</i> (L.) Rich., 1817	<i>Medicago arabica</i> (L.) Huds., 1762
<i>Andryala integrifolia</i> L., 1753	<i>Medicago lupulina</i> L., 1753
<i>Anemone nemorosa</i> L., 1753	<i>Medicago polymorpha</i> L., 1753
<i>Anisantha diandra</i> (Roth) Tutin ex Tzvelev, 1963	<i>Medicago sativa</i> subsp. <i>sativa</i> L., 1753
<i>Anisantha sterilis</i> (L.) Nevski, 1934	<i>Melica uniflora</i> Retz., 1779
<i>Anthoxanthum odoratum</i> L., 1753	<i>Melilotus albus</i> Medik., 1787
<i>Arrhenatherum elatius</i> (L.) P.Beauv. ex J.Presl & C.Presl, 1819	<i>Melissa officinalis</i> subsp. <i>officinalis</i> L., 1753
<i>Artemisia vulgaris</i> L., 1753	<i>Mentha aquatica</i> L., 1753
<i>Arum italicum</i> Mill., 1768	<i>Mentha suaveolens</i> subsp. <i>suaveolens</i> Ehrh., 1792
<i>Asplenium scolopendrium</i> L., 1753	<i>Mercurialis annua</i> L., 1753
<i>Athyrium filix-femina</i> (L.) Roth, 1799	<i>Muscari comosum</i> (L.) Mill., 1768
<i>Avena barbata</i> subsp. <i>barbata</i> Pott ex Link, 1799	<i>Muscari neglectum</i> Guss. ex Ten., 1842
<i>Avenella flexuosa</i> subsp. <i>flexuosa</i> (L.) Drejer, 1838	<i>Myosotis arvensis</i> (L.) Hill, 1764
<i>Barbarea vulgaris</i> W.T.Aiton, 1812	<i>Myosotis ramosissima</i> Rochel, 1814
<i>Bellis perennis</i> L., 1753	<i>Odontites vernus</i> subsp. <i>serotinus</i> (Coss. & Germ.) Corb., 1894
<i>Berberis aquifolium</i> Pursh, 1814	<i>Oenanthe pimpinelloides</i> L., 1753
<i>Beta vulgaris</i> L., 1753	<i>Ononis spinosa</i> L., 1753
<i>Bidens frondosa</i> L., 1753	<i>Ophrys apifera</i> Huds., 1762
<i>Blackstonia perfoliata</i> subsp. <i>perfoliata</i> (L.) Huds., 1762	<i>Ophrys aranifera</i> Huds., 1778
<i>Borago officinalis</i> L., 1753	<i>Orchis purpurea</i> Huds., 1762
<i>Brachypodium rupestre</i> subsp. <i>rupestre</i> (Host) Roem. & Schult., 1817	<i>Origanum vulgare</i> subsp. <i>vulgare</i> L., 1753
<i>Brachypodium sylvaticum</i> (Huds.) P.Beauv., 1812	<i>Orobanche minor</i> Sm., 1797
<i>Brassica nigra</i> (L.) W.D.J.Koch, 1833	<i>Papaver rhoeas</i> L., 1753

Nom scientifique	Nom scientifique
<i>Briza media</i> subsp. <i>media</i> L., 1753	<i>Pastinaca sativa</i> subsp. <i>urens</i> (Req. ex Godr.) Celak., 1875
<i>Bromopsis erecta</i> subsp. <i>erecta</i> (Huds.) Fourr., 1869	<i>Pastinaca sativa</i> var. <i>arvensis</i> Pers., 1805
<i>Bromus hordeaceus</i> L., 1753	<i>Persicaria maculosa</i> Gray, 1821
<i>Bryonia dioica</i> Jacq., 1774	<i>Petasites pyrenaicus</i> (L.) G.L.Ápez, 1986
<i>Buddleja davidii</i> Franch., 1887	<i>Phalaris arundinacea</i> subsp. <i>arundinacea</i> L., 1753
<i>Convolvulus sepium</i> L., 1753	<i>Phyteuma spicatum</i> L., 1753
<i>Cardamine flexuosa</i> With., 1796	<i>Picris hieracioides</i> L., 1753
<i>Cardamine pratensis</i> subsp. <i>pratensis</i> L., 1753	<i>Pilosella officinarum</i> F.W.Schultz & Sch.Bip., 1862
<i>Carduus pycnocephalus</i> subsp. <i>pycnocephalus</i> L., 1763	<i>Plantago lanceolata</i> L., 1753
<i>Carex divulsa</i> Stokes, 1787	<i>Plantago major</i> subsp. <i>major</i> L., 1753
<i>Carex flacca</i> subsp. <i>flacca</i> Schreb., 1771	<i>Platanus x hispanica</i> Mill. ex M.Ánchh., 1770
<i>Carex hirta</i> L., 1753	<i>Poa annua</i> subsp. <i>annua</i> L., 1753
<i>Carex otrubae</i> Podp., 1922	<i>Poa pratensis</i> subsp. <i>pratensis</i> L., 1753
<i>Carex pendula</i> Huds., 1762	<i>Poa trivialis</i> subsp. <i>trivialis</i> L., 1753
<i>Carex riparia</i> Curtis, 1783	<i>Polygala vulgaris</i> subsp. <i>vulgaris</i> L., 1753
<i>Carex sylvatica</i> subsp. <i>sylvatica</i> Huds., 1762	<i>Polypodium interjectum</i> Shivas, 1961
<i>Carpinus betulus</i> L., 1753	<i>Polystichum setiferum</i> (Forssk.) T.Moore ex Woyn., 1913
<i>Castanea sativa</i> Mill., 1768	<i>Populus alba</i> L., 1753
<i>Cedrus libani</i> A.Rich., 1823	<i>Populus nigra</i> L., 1753
<i>Celtis australis</i> L., 1753	<i>Potentilla montana</i> Brot., 1804
<i>Centaurea jacea</i> subsp. <i>jacea</i> L., 1753	<i>Potentilla reptans</i> L., 1753
<i>Centaurium erythraea</i> subsp. <i>erythraea</i> Rafn, 1800	<i>Poterium sanguisorba</i> L., 1753
<i>Centranthus ruber</i> subsp. <i>ruber</i> (L.) DC., 1805	<i>Prunella hastifolia</i> Brot., 1804
<i>Cerastium fontanum</i> Baumg., 1816	<i>Prunella vulgaris</i> L., 1753
<i>Cercis siliquastrum</i> L., 1753	<i>Prunus avium</i> (L.) L., 1755
<i>Chara</i> L., 1753	<i>Prunus cerasifera</i> Ehrh., 1784
<i>Chenopodium album</i> L., 1753	<i>Prunus domestica</i> var. <i>insititia</i> (L.) Fiori & Paol., 1898
<i>Cichorium intybus</i> L., 1753	<i>Prunus laurocerasus</i> L., 1753
<i>Cirsium arvense</i> (L.) Scop., 1772	<i>Prunus spinosa</i> L., 1753
<i>Cirsium eriophorum</i> (L.) Scop., 1772	<i>Pseudotsuga menziesii</i> (Mirb.) Franco, 1950
<i>Cirsium vulgare</i> subsp. <i>vulgare</i> (Savi) Ten., 1838	<i>Pulicaria dysenterica</i> (L.) Bernh., 1800
<i>Clematis vitalba</i> L., 1753	<i>Pulmonaria affinis</i> Jord., 1854
<i>Clinopodium nepeta</i> (L.) Kuntze, 1891	<i>Pyracantha coccinea</i> M.Roem., 1847
<i>Clinopodium vulgare</i> L., 1753	<i>Pyrus communis</i> subsp. <i>pyraster</i> (L.) Ehrh., 1780
<i>Convolvulus arvensis</i> L., 1753	<i>Quercus ilex</i> L., 1753
<i>Convolvulus sepium</i> subsp. <i>sepium</i> L., 1753	<i>Quercus pubescens</i> Willd., 1805
<i>Cornus sanguinea</i> subsp. <i>sanguinea</i> L., 1753	<i>Quercus pyrenaica</i> Willd., 1805
<i>Coronilla scorpioides</i> (L.) W.D.J.Koch, 1837	<i>Quercus robur</i> L., 1753
<i>Corylus avellana</i> L., 1753	<i>Ranunculus acris</i> subsp. <i>friesianus</i> (Jord.) Syme, 1863
<i>Cota altissima</i> (L.) J.Gay ex Guss., 1844	<i>Ranunculus auricomus</i> L., 1753
<i>Crataegus germanica</i> (L.) Kuntze, 1891	<i>Ranunculus bulbosus</i> L., 1753
<i>Crataegus monogyna</i> Jacq., 1775	<i>Ranunculus parviflorus</i> L., 1758
<i>Crepis capillaris</i> (L.) Wallr., 1840	<i>Ranunculus repens</i> L., 1753

Nom scientifique	Nom scientifique
<i>Crepis vesicaria</i> subsp. <i>taraxacifolia</i> (Thuill.) Thell. ex Schinz & R.Keller, 1914	<i>Ranunculus sceleratus</i> subsp. <i>sceleratus</i> L., 1753
<i>Cruciata laevipes</i> Opiz, 1852	<i>Ranunculus serpens</i> Schrank, 1789
<i>Cyclamen hederifolium</i> Aiton, 1789	<i>Rhamnus alaternus</i> subsp. <i>alaternus</i> L., 1753
<i>Cynara scolymus</i> L., 1753	<i>Rhinanthus pumilus</i> (Sterneck) Soldano, 1986
<i>Cynodon dactylon</i> (L.) Pers., 1805	<i>Robinia pseudoacacia</i> L., 1753
<i>Cynosurus cristatus</i> L., 1753	<i>Rosa canina</i> L., 1753
<i>Cytisus scoparius</i> subsp. <i>scoparius</i> (L.) Link, 1822	<i>Rosa sempervirens</i> L., 1753
<i>Dactylis glomerata</i> subsp. <i>glomerata</i> L., 1753	<i>Rubia peregrina</i> subsp. <i>peregrina</i> L., 1753
<i>Daucus carota</i> subsp. <i>carota</i> L., 1753	<i>Rubus ulmifolius</i> Schott, 1818
<i>Dioscorea communis</i> (L.) Caddick & Wilkin, 2002	<i>Rumex acetosa</i> subsp. <i>acetosa</i> L., 1753
<i>Dipsacus fullonum</i> L., 1753	<i>Rumex conglomeratus</i> Murray, 1770
<i>Eleocharis palustris</i> (L.) Roem. & Schult., 1817	<i>Rumex crispus</i> L., 1753
<i>Epilobium hirsutum</i> L., 1753	<i>Rumex sanguineus</i> L., 1753
<i>Epilobium parviflorum</i> Schreb., 1771	<i>Ruscus aculeatus</i> L., 1753
<i>Equisetum arvense</i> L., 1753	<i>Salix alba</i> L., 1753
<i>Equisetum telmateia</i> Ehrh., 1783	<i>Salix atrocinerea</i> Brot., 1804
<i>Erigeron acris</i> L., 1753	<i>Salvia pratensis</i> L., 1753
<i>Erigeron sumatrensis</i> Retz., 1810	<i>Salvia verbenaca</i> L., 1753
<i>Eryngium campestre</i> L., 1753	<i>Sambucus ebulus</i> L., 1753
<i>Euonymus europaeus</i> L., 1753	<i>Sambucus nigra</i> L., 1753
<i>Euonymus japonicus</i> L.f., 1780	<i>Sanicula europaea</i> L., 1753
<i>Eupatorium cannabinum</i> subsp. <i>cannabinum</i> L., 1753	<i>Saponaria officinalis</i> L., 1753
<i>Euphorbia amygdaloides</i> subsp. <i>amygdaloides</i> L., 1753	<i>Scabiosa atropurpurea</i> L., 1753
<i>Euphorbia dulcis</i> subsp. <i>incompta</i> (Ces.) Nyman, 1890	<i>Scabiosa columbaria</i> L., 1753
<i>Euphorbia flavicoma</i> subsp. <i>verrucosa</i> (Fiori) Pignatti, 1973	<i>Schedonorus arundinaceus</i> subsp. <i>arundinaceus</i> (Schreb.) Dumort., 1824
<i>Euphorbia helioscopia</i> subsp. <i>helioscopia</i> L., 1753	<i>Scrophularia auriculata</i> subsp. <i>auriculata</i> L., 1753
<i>Ficaria verna</i> subsp. <i>verna</i> Huds., 1762	<i>Petrosedum rupestre</i> (L.) P.V.Heath, 1987
<i>Ficus carica</i> L., 1753	<i>Sedum sediforme</i> (Jacq.) Pau, 1909
<i>Foeniculum vulgare</i> Mill., 1768	<i>Senecio inaequidens</i> DC., 1838
<i>Fragaria vesca</i> L., 1753	<i>Senecio vulgaris</i> subsp. <i>vulgaris</i> L., 1753
<i>Fraxinus angustifolia</i> subsp. <i>angustifolia</i> Vahl, 1804	<i>Serapias lingua</i> L., 1753
<i>Fraxinus excelsior</i> L., 1753	<i>Serapias vomeracea</i> (Burm.f.) Briq., 1910
<i>Fraxinus ornus</i> subsp. <i>ornus</i> L., 1753	<i>Serratula tinctoria</i> subsp. <i>tinctoria</i> L., 1753
<i>Galium album</i> Mill., 1768	<i>Silene baccifera</i> (L.) Roth, 1788
<i>Galium aparine</i> subsp. <i>aparine</i> L., 1753	<i>Silene latifolia</i> Poir., 1789
<i>Galium verum</i> subsp. <i>verum</i> L., 1753	<i>Silene vulgaris</i> (Moench) Garcke, 1869
<i>Gaudinia fragilis</i> (L.) P.Beauv., 1812	<i>Sinapis alba</i> L., 1753
<i>Geranium dissectum</i> L., 1755	<i>Solanum dulcamara</i> L., 1753
<i>Geranium nodosum</i> L., 1753	<i>Sonchus asper</i> subsp. <i>asper</i> (L.) Hill, 1769
<i>Geranium robertianum</i> subsp. <i>robertianum</i> L., 1753	<i>Sonchus oleraceus</i> L., 1753
<i>Geum urbanum</i> L., 1753	<i>Sorbus torminalis</i> (L.) Crantz, 1763
<i>Ginkgo biloba</i> L., 1771	<i>Sparganium erectum</i> subsp. <i>neglectum</i> (Beeby) K.Richt., 1890
<i>Gladiolus italicus</i> Mill., 1768	<i>Spiranthes spiralis</i> (L.) Chevall., 1827

Nom scientifique	Nom scientifique
<i>Glechoma hederacea</i> L., 1753	<i>Sporobolus indicus</i> (L.) R.Br., 1810
<i>Hedera helix</i> L., 1753	<i>Betonica officinalis</i> L., 1753
<i>Helianthemum nummularium</i> (L.) Mill., 1768	<i>Stellaria holostea</i> L., 1753
<i>Helosciadium nodiflorum</i> (L.) W.D.J.Koch, 1824	<i>Stellaria media</i> (L.) Vill., 1789
<i>Hibiscus syriacus</i> L., 1753	<i>Symphytum tuberosum</i> L., 1753
<i>Himantoglossum hircinum</i> (L.) Spreng., 1826	<i>Syringa vulgaris</i> L., 1753
<i>Holcus lanatus</i> subsp. <i>lanatus</i> L., 1753	<i>Teucrium scorodonia</i> L., 1753
<i>Hordeum murinum</i> L., 1753	<i>Tilia platyphyllos</i> Scop., 1771
<i>Hylotelephium telephium</i> (L.) H.Ohba, 1977	<i>Torilis arvensis</i> (Huds.) Link, 1821
<i>Hypericum hirsutum</i> L., 1753	<i>Torilis japonica</i> (Houtt.) DC., 1830
<i>Hypericum humifusum</i> L., 1753	<i>Tragopogon pratensis</i> L., 1753
<i>Hypericum perforatum</i> L., 1753	<i>Trifolium arvense</i> L., 1753
<i>Hypericum tetrapterum</i> Fr., 1823	<i>Trifolium campestre</i> Schreb., 1804
<i>Hypochaeris radicata</i> L., 1753	<i>Trifolium dubium</i> Sibth., 1794
<i>Ilex aquifolium</i> L., 1753	<i>Trifolium fragiferum</i> L., 1753
<i>Inula conyza</i> DC., 1836	<i>Trifolium pratense</i> L., 1753
<i>Jacobaea vulgaris</i> Gaertn., 1791	<i>Trifolium repens</i> L., 1753
<i>Jasminum nudiflorum</i> Lindl., 1846	<i>Tripleurospermum inodorum</i> (L.) Sch.Bip., 1844
<i>Juglans regia</i> L., 1753	<i>Trisetum flavescens</i> subsp. <i>flavescens</i> (L.) P.Beauv., 1812
<i>Juncus articulatus</i> subsp. <i>articulatus</i> L., 1753	<i>Typha latifolia</i> L., 1753
<i>Juncus conglomeratus</i> L., 1753	<i>Ulmus laevis</i> Pall., 1784
<i>Juncus effusus</i> L., 1753	<i>Ulmus minor</i> Mill., 1768
<i>Juncus inflexus</i> L., 1753	<i>Urospermum dalechampii</i> (L.) Scop. ex F.W.Schmidt, 1795
<i>Knautia arvensis</i> (L.) Coult., 1828	<i>Urtica dioica</i> subsp. <i>dioica</i> L., 1753
<i>Lactuca serriola</i> L., 1756	<i>Valeriana officinalis</i> subsp. <i>repens</i> (Host) O.BolÃ²s & Vigo, 1983
<i>Lamium galeobdolon</i> (L.) L., 1759	<i>Valerianella locusta</i> (L.) Laterr., 1821
<i>Lamium purpureum</i> L., 1753	<i>Verbascum blattaria</i> L., 1753
<i>Lapsana communis</i> subsp. <i>communis</i> L., 1753	<i>Verbascum thapsus</i> subsp. <i>thapsus</i> L., 1753
<i>Lathraea clandestina</i> L., 1753	<i>Verbena bonariensis</i> L., 1753
<i>Lathyrus annuus</i> L., 1753	<i>Verbena officinalis</i> L., 1753
<i>Lathyrus linifolius</i> (Reichard) BÃ²ssler, 1971	<i>Veronica chamaedrys</i> var. <i>chamaedrys</i> L., 1753
<i>Lathyrus niger</i> (L.) Bernh., 1800	<i>Veronica hederifolia</i> L., 1753
<i>Lathyrus pratensis</i> L., 1753	<i>Veronica montana</i> L., 1755
<i>Laurus nobilis</i> L., 1753	<i>Veronica persica</i> Poir., 1808
<i>Lemna minor</i> L., 1753	<i>Viburnum lantana</i> L., 1753
<i>Leontodon hispidus</i> subsp. <i>hispidus</i> L., 1753	<i>Viburnum tinus</i> L., 1753
<i>Lepidium draba</i> L., 1753	<i>Vicia bithynica</i> (L.) L., 1759
<i>Leucanthemum vulgare</i> Lam., 1779	<i>Vicia hirsuta</i> (L.) Gray, 1821
<i>Ligustrum lucidum</i> W.T.Aiton, 1810	<i>Vicia sativa</i> subsp. <i>sativa</i> L., 1753
<i>Ligustrum vulgare</i> L., 1753	<i>Vicia segetalis</i> Thuill., 1799
<i>Linaria vulgaris</i> Mill., 1768	<i>Vicia sepium</i> L., 1753
<i>Linum usitatissimum</i> subsp. <i>angustifolium</i> (Huds.) Thell., 1912	<i>Vinca minor</i> L., 1753
<i>Lolium perenne</i> L., 1753	<i>Viola reichenbachiana</i> Jord. ex Boreau, 1857

Nom scientifique	Nom scientifique
<i>Loncomelos pyrenaicus (L.) Hrouda, 1988</i>	<i>Vulpia bromoides (L.) Gray, 1821</i>
<i>Lonicera periclymenum subsp. periclymenum L., 1753</i>	<i>Vulpia myuros (L.) C.C.Gmel., 1805</i>
<i>Lonicera xylosteum L., 1753</i>	<i>Zea mays L., 1753</i>

Annexe 3 : Liste des espèces d'Amphibiens contactées sur la commune avec leur statut de protection et statut réglementaire.

Nom vernaculaire	Nom scientifique	Protection nationale	Directive habitats	ZNIEFF Occitanie	LR FR	LR MP	Enjeu régional De Sousa	Enjeu communal
Alyte accoucheur	<i>Alytes obstetricans</i>	article 2	annexe 4	DS	LC	EN	Modéré	Majeur
Crapaud calamite	<i>Epidalea calamita</i>	article 2	annexe 4	-	LC	LC	Faible	Fort
Crapaud épineux	<i>Bufo spinosus</i>	article 3	-	-	-	LC	Faible	Faible
Grenouille agile	<i>Rana dalmatina</i>	article 2	annexe 4	-	LC	LC	Modéré	Fort
Grenouille rieuse	<i>Pelophylax ridibundus</i>	article 3	-	-	LC	-	Introduit	Faible
Salamandre tachetée	<i>Salamandra salamandra</i>	article 3	-	-	LC	LC	Faible	Moyen
Triton palmé	<i>Lissotriton helveticus</i>	article 3	-	-	LC	LC	Faible	Faible

Annexe 4 : Liste des espèces de Rhopalocères et Zygènes contactées sur la commune avec leur statut de protection et statut réglementaire.

Nom vernaculaire	Nom scientifique	Protection nationale	Directive habitat	ZNIEFF Occitanie	LR FR	LR Occitanie	Enjeu régional De Sousa	Enjeu communal
Azuré de la Bugrane	<i>Polyommatus icarus</i>	-	-	-	LC	LC	-	Faible
Azuré de la Faucille	<i>Cupido alcetas</i>	-	-	-	LC	LC	-	Faible
Azuré des Anthyllides	<i>Cyaniris semiargus</i>	-	-	-	LC	LC	-	Moyen
Azuré des Nerpruns	<i>Celastrina argiolus</i>	-	-	-	LC	LC	-	Faible
Azuré du Serpolet	<i>Phengaris arion</i>	article 2	annexe 4	DS	LC	NT	Modéré	Fort
Belle Dame	<i>Vanessa cardui</i>	-	-	-	LC	LC	-	Faible
Céphale	<i>Coenonympha arcania</i>	-	-	-	LC	LC	-	Faible
Citron	<i>Gonepteryx rhamni</i>	-	-	-	LC	LC	-	Faible
Citron de Provence	<i>Gonepteryx cleopatra</i>	-	-	-	LC	LC	-	Faible
Collier-de-coraïl	<i>Aricia agestis</i>	-	-	-	LC	LC	-	Faible
Cuivré fuligineux	<i>Lycaena tityrus</i>	-	-	-	LC	LC	-	Faible
Demi-deuil	<i>Melanargia galathea</i>	-	-	-	LC	LC	-	Faible
Fadet commun	<i>Coenonympha pamphilus</i>	-	-	-	LC	LC	-	Faible
Grande Tortue	<i>Nymphalis polychloros</i>	-	-	-	LC	LC	-	Faible
Hespérie de l'Aigremoine	<i>Pyrgus malvoides</i>	-	-	-	LC	LC	-	Faible
Hespérie de l'Alcée	<i>Carcharodus alceae</i>	-	-	-	LC	LC	-	Faible
Hespérie du Chiendent	<i>Thymelicus acteon</i>	-	-	-	LC	LC	-	Moyen
Mégère, Satyre	<i>Lasiommata megera</i>	-	-	-	LC	LC	-	Faible
Mélitée de la Lancéole	<i>Melitaea parthenoides</i>	-	-	-	LC	LC	-	Faible

Nom vernaculaire	Nom scientifique	Protection nationale	Directive habitat	ZNIEFF Occitanie	LR FR	LR Occitanie	Enjeu régional De Sousa	Enjeu communal
Mélitée des Centaurées	<i>Melitaea phoebe</i>	-	-	-	LC	LC	-	Faible
Mélitée du Plantain	<i>Melitaea cinxia</i>	-	-	-	LC	LC	-	Faible
Myrtil	<i>Maniola jurtina</i>	-	-	-	LC	LC	-	Faible
Ocellé de la Canche	<i>Pyronia cecilia</i>	-	-	-	LC	LC	-	Faible
Paon-de-jour	<i>Aglais io</i>	-	-	-	LC	LC	-	Faible
Petit Mars changeant	<i>Apatura ilia</i>	-	-	-	LC	LC	-	Faible
Petit nacré	<i>Issoria lathonia</i>	-	-	-	LC	LC	-	Faible
Petit sylvain	<i>Limenitis camilla</i>	-	-	-	LC	LC	-	Moyen
Petite Violette	<i>Boloria dia</i>	-	-	-	LC	LC	-	Faible
Piérade de la Rave	<i>Pieris rapae</i>	-	-	-	LC	LC	-	Faible
Piérade du Chou	<i>Pieris brassicae</i>	-	-	-	LC	LC	-	Faible
Piérade du Lotier	<i>Leptidea sinapis</i>	-	-	-	LC	LC	-	Faible
Point de Hongrie	<i>Erynnis tages</i>	-	-	-	LC	LC	-	Faible
Robert-le-Diable	<i>Polygonia c-album</i>	-	-	-	LC	LC	-	Faible
Souci	<i>Colias crocea</i>	-	-	-	LC	LC	-	Faible
Sylvain azuré	<i>Limenitis reducta</i>	-	-	-	LC	LC	-	Faible
Sylvaine	<i>Ochlodes sylvanus</i>	-	-	-	LC	LC	-	Faible
Tabac d'Espagne	<i>Argynnis paphia</i>	-	-	-	LC	LC	-	Faible
Thécla de la Ronce	<i>Callophrys rubi</i>	-	-	-	LC	LC	-	Faible
Tircis	<i>Pararge aegeria</i>	-	-	-	LC	LC	-	Faible
Vulcain	<i>Vanessa atalanta</i>	-	-	-	LC	LC	-	Faible
Zygène de la Petite coronille	<i>Zygaena fausta</i>	-	-	-	-	LC	-	Faible

Nom vernaculaire	Nom scientifique	Protection nationale	Directive habitat	ZNIEFF Occitanie	LR FR	LR Occitanie	Enjeu régional De Sousa	Enjeu communal
Zygène du Pannicaut	<i>Zygaena sarpedon</i>	-	-	DS	-	NT	-	Fort
Zygène du Pied-de-Poule	<i>Zygaena filipendulae</i>	-	-	-	-	LC	-	Faible

Annexe 5 : Liste des espèces d'Oiseaux contactées sur la commune avec leur statut de protection et statut réglementaire.

Nom vernaculaire	Nom scientifique	Protection nationale	Directive Oiseaux	ZNIEFF Occitanie	LR FR	LR MP	Enjeu régional De Sousa	Statut biologique	Habitat	Enjeu communal
Alouette des champs	<i>Alauda arvensis</i>	-	-	-	NT	LC	Faible	Probable	Agricole	Moyen
Alouette lulu	<i>Lullula arborea</i>	article 3	annexe 1		LC	LC	Faible	Possible	Agricole	Moyen
Bécasse des bois	<i>Scolopax rusticola</i>	-	-	DS	LC	NT	Faible	-		Faible
Bergeronnette grise	<i>Motacilla alba</i>	article 3	-	-	LC	LC	Faible	-		Faible
Bergeronnette printanière	<i>Motacilla flava</i>	article 3	-		LC	NT	Faible	Probable	Agricole	Moyen
Bouscarle de Cetti	<i>Cettia cetti</i>	article 3	-	-	NT	LC	Faible	Probable	Zone humide	Moyen
Bruant proyer	<i>Emberiza calandra</i>	article 3	-	-	LC	NT	Faible	Possible	Agricole	Moyen
Bruant zizi	<i>Emberiza cirlus</i>	article 3	-	-	LC	LC	Faible	Probable	Agricole	Faible
Buse variable	<i>Buteo buteo</i>	article 3	-	-	LC	LC	Faible	-		Faible
Canard colvert	<i>Anas platyrhynchos</i>	-	-	-	LC	LC	NH	Certain	Zone humide	Faible
Chardonneret élégant	<i>Carduelis carduelis</i>	article 3	-	-	VU	LC	Faible	Possible	Bâti	Moyen
Chevêche d'Athéna	<i>Athene noctua</i>	article 3	-		LC	VU	Modéré	Probable	Bâti	Moyen
Choucas des tours	<i>Coloeus monedula</i>	article 3	-	-	LC	LC	Faible	-		Faible
Chouette hulotte	<i>Strix aluco</i>	article 3	-	-	LC	LC	Faible	Possible	Forêt	Faible
Cisticole des joncs	<i>Cisticola juncidis</i>	article 3	-	-	VU	VU	Modéré	Probable	Agricole	Moyen

Nom vernaculaire	Nom scientifique	Protection nationale	Directive Oiseaux	ZNIEFF Occitanie	LR FR	LR MP	Enjeu régional De Sousa	Statut biologique	Habitat	Enjeu communal
Corneille noire	<i>Corvus corone</i>	-	-	-	LC	LC	NH	Probable	Généraliste	Faible
Étourneau sansonnet	<i>Sturnus vulgaris</i>	-	-	-	LC	LC	NH	Certain	Forêt	Faible
Faisan de Colchide	<i>Phasianus colchicus</i>	-	-	-	LC	LC	-	-		Faible
Faucon crécerelle	<i>Falco tinnunculus</i>	article 3	-	-	NT	LC	Faible	Probable	Bâti	Moyen
Fauvette à tête noire	<i>Sylvia atricapilla</i>	article 3	-	-	LC	LC	Faible	Probable	Forêt	Faible
Gallinule poule-d'eau	<i>Gallinula chloropus</i>	-	-	-	LC	LC	NH	Possible	Zone humide	Faible
Geai des chênes	<i>Garrulus glandarius</i>	-	-	-	LC	LC	NH	Probable	Forêt	Faible
Grimpereau des jardins	<i>Certhia brachydactyla</i>	article 3	-	-	LC	LC	Faible	Probable	Forêt	Faible
Grive musicienne	<i>Turdus philomelos</i>	-	-	-	LC	LC	NH	Probable	Forêt	Faible
Guêpier d'Europe	<i>Merops apiaster</i>	article 3	-	DC	LC	LC	Modéré	-		Faible
Héron cendré	<i>Ardea cinerea</i>	article 3	-		LC	LC	Faible	-		Faible
Hirondelle rustique	<i>Hirundo rustica</i>	article 3	-	-	NT	-	Modéré	-		Faible
Huppe fasciée	<i>Upupa epops</i>	article 3	-		LC	LC	Modéré	Probable	Bâti	Faible
Hypolaïs polyglotte	<i>Hippolais polyglotta</i>	article 3	-	-	LC	LC	Faible	Probable	Agricole	Faible
Loriot d'Europe	<i>Oriolus oriolus</i>	article 3	-	-	LC	LC	Faible	Probable	Forêt	Faible
Martinet noir	<i>Apus apus</i>	article 3	-	-	NT	LC	Faible	-		Faible

Nom vernaculaire	Nom scientifique	Protection nationale	Directive Oiseaux	ZNIEFF Occitanie	LR FR	LR MP	Enjeu régional De Sousa	Statut biologique	Habitat	Enjeu communal
Merle noir	<i>Turdus merula</i>	-	-	-	LC	LC	NH	Probable	Forêt	Faible
Mésange à longue queue	<i>Aegithalos caudatus</i>	article 3	-	-	LC	LC	Faible	Certain	Forêt	Faible
Mésange bleue	<i>Cyanistes caeruleus</i>	article 3	-	-	LC	LC	Faible	Certain	Généraliste	Faible
Mésange charbonnière	<i>Parus major</i>	article 3	-	-	LC	LC	Faible	Certain	Généraliste	Faible
Milan noir	<i>Milvus migrans</i>	article 3	annexe 1	-	LC	LC	Modéré	-		Faible
Moineau domestique	<i>Passer domesticus</i>	article 3	-	-	LC	LC	Faible	Probable	Bâti	Faible
Perdrix rouge	<i>Alectoris rufa</i>	-	-	-	LC	LC	NH	-		Faible
Pic épeiche	<i>Dendrocopos major</i>	article 3	-	-	LC	LC	Faible	Probable	Forêt	Faible
Pic noir	Dryocopus martius	article 3	annexe 1	-	LC	LC	Faible	Possible	Forêt	Moyen
Pic vert	<i>Picus viridis</i>	article 3	-	-	LC	LC	Faible	Probable	Forêt	Faible
Pie bavarde	<i>Pica pica</i>	-	-	-	LC	LC	NH	Probable	Généraliste	Faible
Pigeon biset	<i>Columba livia</i>	-	-	-	DD	RE	Faible	-		Faible
Pigeon ramier	<i>Columba palumbus</i>	-	-	-	LC	LC	NH	Probable	Généraliste	Faible
Pinson des arbres	<i>Fringilla coelebs</i>	article 3	-	-	LC	LC	Faible	Probable	Forêt	Faible
Pinson du Nord	<i>Fringilla montifringilla</i>	article 3	-	-	-	-	-	-		Faible

Nom vernaculaire	Nom scientifique	Protection nationale	Directive Oiseaux	ZNIEFF Occitanie	LR FR	LR MP	Enjeu régional De Sousa	Statut biologique	Habitat	Enjeu communal
Pipit farlouse	<i>Anthus pratensis</i>	article 3	-	DS	VU	VU	Modéré	-		Faible
Pouillot de Bonelli	<i>Phylloscopus bonelli</i>	article 3	-	-	LC	LC	Faible	Probable	Forêt	Faible
Pouillot véloce	<i>Phylloscopus collybita</i>	article 3	-	-	LC	LC	Faible	Probable	Forêt	Faible
Roitelet triple-bandeau	<i>Regulus ignicapilla</i>	article 3	-	-	LC	LC	Modéré	Possible	Forêt	Faible
Rossignol philomèle	<i>Luscinia megarhynchos</i>	article 3	-	-	LC	LC	Faible	Possible	Forêt	Faible
Rougegorge familier	<i>Erithacus rubecula</i>	article 3	-	-	LC	LC	Faible	Probable	Forêt	Faible
Rougequeue noir	<i>Phoenicurus ochruros</i>	article 3	-	-	LC	LC	Faible	Probable	Bâti	Faible
Serin cini	<i>Serinus serinus</i>	article 3	-	-	VU	LC	Modéré	Possible	Bâti	Moyen
Sittelle torchepot	<i>Sitta europaea</i>	article 3	-	-	LC	LC	Faible	Probable	Forêt	Faible
Tarier pâtre	<i>Saxicola rubicola</i>	article 3	-	-	NT	LC	Modéré	Probable	Agricole	Moyen
Tourterelle turque	<i>Streptopelia decaocto</i>	-	-	-	LC	LC	NH	Possible	Généraliste	Faible
Troglodyte mignon	<i>Troglodytes troglodytes</i>	article 3	-	-	LC	LC	Faible	Certain	Forêt	Faible
Verdier d'Europe	<i>Chloris chloris</i>	article 3	-	-	VU	LC	Modéré	Probable	Bâti	Moyen

Annexe 6 : Liste des espèces d'Odonates contactées sur la commune avec leur statut de protection et statut réglementaire.

Nom vernaculaire	Nom scientifique	Protection nationale	Directive habitats	ZNIEFF Occitanie	LR Fr	LR Occitanie	Enjeu régional De Sousa	Enjeu communal
Agrion à larges pattes	<i>Platycnemis pennipes</i>	-	-	-	LC	LC	-	Faible
Agrion de Mercure	<i>Coenagrion mercuriale</i>	article 3	annexe 2	oui	LC	LC	Modéré	Fort
Agrion élégant	<i>Ischnura elegans</i>	-	-	-	LC	LC	-	Faible
Agrion jouvencelle	<i>Coenagrion puella</i>	-	-	-	LC	LC	-	Faible
Agrion orangé	<i>Platycnemis acutipennis</i>	-	-	-	LC	LC	-	Faible
Agrion porte-coupe	<i>Enallagma cyathigerum</i>	-	-	-	LC	LC	-	Faible
Anax empereur	<i>Anax imperator</i>	-	-	-	LC	LC	-	Faible
Caloptéryx vierge méridional	<i>Calopteryx virgo meridionalis</i>	-	-	-	-	LC	-	Faible
Cordulégastré annelé	<i>Cordulegaster boltonii</i>	-	-	-	LC	LC	-	Faible
Cordulie bronzée	<i>Cordulia aenea</i>	-	-	-	LC	LC	-	Moyen
Crocothémis écarlate	<i>Crocothemis erythraea</i>	-	-	-	LC	LC	-	Faible
Gomphe vulgaire	<i>Gomphus vulgatissimus</i>	-	-	-	LC	LC	-	Faible
Leste brun	<i>Sympecma fusca</i>	-	-	-	LC	LC	-	Faible
Libellule déprimée	<i>Libellula depressa</i>	-	-	-	LC	LC	-	Faible
Libellule quadrimaculée	<i>Libellula quadrimaculata</i>	-	-	-	LC	LC	-	Moyen
Orthétrum bleuisant	<i>Orthetrum coerulescens</i>	-	-	-	LC	LC	-	Faible
Petite nymphe au corps de feu	<i>Pyrrhosoma nymphula</i>	-	-	-	LC	LC	-	Faible
Sympétrum sanguin	<i>Sympetrum sanguineum</i>	-	-	-	LC	LC	-	Faible
Trithémis annelé	<i>Trithemis annulata</i>	-	-	-	LC	LC	-	Faible

Annexe 7 : Fiches espèces (Agrion de Mercure, Orchis Lacté, Azuré du Serpolet, Salamandre tachetée) réalisées dans le cadre de l'ABC.



Agrion de Mercure (*Coenagrion mercuriale*)
© M. BERGES

Ordre : Odonates
Famille : *Coenagrionidae*

Période d'observation :

J	F	M	A	M	J	J	A	S	O	N	D
---	---	---	---	---	---	---	---	---	---	---	---

 **Statut :** Espèce protégée (interdiction de destruction, dégradation et prélèvement)



←

Pour connaître où l'espèce se trouve en Occitanie, regardez sa carte de répartition sur Biodiv'Occitanie !

Agrion de Mercure

Coenagrion mercuriale




 **Descriptif et particularités**

L'Agrion de Mercure fait partie de ces petits zygoptères (appelés communément les demoiselles) bleus d'apparence fragile. D'une longueur d'environ 30 mm, le mâle est annelé de bleu et de noir alors que la femelle est habituellement noire avec un peu de vert sur la tête et le thorax.

A première vue, l'Agrion de Mercure ressemble beaucoup aux autres espèces d'agrions bleus. Pour le distinguer, il est nécessaire de regarder en détail plusieurs caractéristiques de l'abdomen. Le mâle est surtout reconnaissable au motif dorsal noir sur fond bleu de son deuxième segment abdominal. Ce dessin évoque le symbole du Dieu Mercure, c'est-à-dire une tête surmontée d'un casque ailé (ou à cornes), d'où l'espèce tire son nom. Cependant, la détermination de l'espèce ne peut se faire que sur ce critère. En effet, les dessins noirs du deuxième segment abdominal sont très variables chez les agrions bleus. Il est donc indispensable de compléter l'identification par l'observation des segments 3 à 6. Ceux-ci sont noirs sur environ la moitié de leur surface. De plus le segment 7 a toujours un peu de bleu à la base.

 **Je me lance à sa recherche**

Il fréquente les eaux courantes de faible importance comme les ruisseaux, les ruisselets, les fossés voire les suintements et les zones de sources. Les deux critères indispensables à sa présence sont un bon ensoleillement du milieu et une riche végétation aquatique. Généralement en milieu prairial, il est possible de trouver l'Agrion de Mercure au milieu de cultures et jusqu'à 1 600 m d'altitude, du moment que les eaux sont suffisamment claires et bien oxygénées.

 **Sur ma commune**

Observé à une seule reprise, l'Agrion de Mercure a été contacté au sud de la commune, sur un point d'eau en bordure du ruisseau du Grand Port de Mer en juin 2022 dans le cadre de l'ABC. Bien qu'il passe facilement inaperçu, partez à sa recherche sur la commune au niveau des ruisseaux bien ensoleillés.

Vous avez vu l'espèce sur la commune ? Notez-le sur Flourens.biodiv !



Action soutenue financièrement par :








Orchis lacté
(*Neotinea lactea* (Poir.) R.M.Bateman,
Pridgeon & M.W.Chase, 1997)

Ordre : Asparagales

Famille : Orchidaceae

Période d'observation :

J	F	M	A	M	J	J	A	S	O	N	D
---	---	---	---	---	---	---	---	---	---	---	---



Statuts : Espèce « vulnérable » en ex-Midi-Pyrénées et protégée (interdiction de destruction, dégradation et prélèvement)



Pour connaître où l'espèce se trouve en Occitanie, regardez sa carte de répartition sur Biodiv'Occitanie !

Orchis lacté

Neotinea lactea



Descriptif et particularités

L'Orchis lacté est une orchidée méditerranéenne dont on trouve de nombreuses populations en Haute-Garonne, notamment aux environs de Toulouse, ce qui confère au département une forte responsabilité dans sa préservation. Elle est principalement menacée par l'urbanisation et le labour des prairies mais aussi par l'embroussaillage des milieux ou au contraire leur tonte trop précoce.

Cette orchidée assez petite (10-25 cm) est munie à sa base de feuilles glauques oblongues-lancéolées, non ou rarement tachetées, et de quelques feuilles plus petites sur la tige. Ses fleurs sont rosées à blanchâtres avec un labelle trilobé, plus ou moins ponctué de pourpre ou rose. Les 3 sépales, terminés en pointe, sont striés de vert et forment avec les 2 autres pétales un casque allongé. Le fruit est cylindrique à ovoïde.



Je me lance à sa recherche

L'Orchis lacté a des exigences écologiques assez larges : il se développe en pleine lumière ou à mi-ombre, sur des sols arides ou frais, calcaires ou faiblement acides, dans les pelouses, les garrigues, les friches, les oliveraies et les lisières des bois clairs. En Haute-Garonne, elle trouve surtout refuge dans des pelouses plutôt acides et des prairies, parfois humides, mais aussi sur des bords de route et dans certains espaces verts.

Si sa rosette de feuilles est visible plus tôt, l'espèce n'est vraiment identifiable que durant sa floraison, qui a lieu à partir de fin mars et jusqu'au 20 avril environ.

Elle est donc à rechercher dès le début du printemps dans des milieux herbeux variés (même arborés), en guettant au ras du sol ses groupes de fleurs discrètes mais très élégantes.



Sur ma commune

A ce jour, l'espèce n'est pas connue à Flourens mais elle y est jugée potentiellement présente étant donné les populations existantes à proximité immédiate (Quint-Fonsegrives notamment). Elle est à rechercher dans les pelouses et sur les bords de route.

Vous avez vu l'espèce sur la commune ? Notez-le sur Flourens.biodiv !



Action soutenue financièrement par :



Azuré du Serpolet

Phengaris arion



Azuré du Serpolet (*Phengaris arion*, Linnaeus, 1758) sur sa plante hôte : l'Origan - © M. BERGES

Ordre : Lépidoptères

Famille : *Lycaenidae*

Période d'observation :

J	F	M	A	M	J	J	A	S	O	N	D
---	---	---	---	---	---	---	---	---	---	---	---



Statuts : Espèce « quasi-menacée » en Occitanie et protégée (interdiction de destruction, dégradation et prélèvement)



Pour connaître où l'espèce se trouve en Occitanie, regardez sa carte de répartition sur Biodiv'Occitanie !



Descriptif et particularités

Ce papillon fait partie de la grande famille des lycènes, que l'on surnomme souvent « petits bleus ». Il n'est donc pas toujours évident de le reconnaître au premier coup d'œil, surtout pour le non initié.

Il se distingue des autres espèces par sa taille : il fait partie des grands azurés, avec une longueur d'aile approchant les 2 cm. Le revers des ailes est ponctué de taches noires assez grosses sur fond gris. Le dessus est bleu foncé et les ailes antérieures possèdent des taches noires allongées.

La femelle pond ses œufs un à un, sur les boutons floraux d'origan (*Origanum vulgare*), plus rarement sur quelques espèces de thym (*Thymus spp.*), tout du moins dans notre région.

Le cycle biologique de cette espèce est très particulier. La chenille se nourrit des fleurs de la plante-hôte, avant d'être recueillie par une fourmi du genre *Myrmica*. Celle-ci va bénéficier du gîte et du couvert, fournis par les fourmis dupées par l'émission de composés volatils (allomones) imitant les phéromones de reconnaissance des fourmis. La chenille hiverne ainsi dans la fourmilière. La nymphose (passage au stade de chrysalide) se fait à l'intérieur de la fourmilière et une fois adulte, l'individu n'émet plus les allomones et doit vite sortir de la fourmilière au risque de se faire tuer par l'acide formique.



Je me lance à sa recherche

Présent de juin à mi-août avec un pic de vol entre fin juin et mi-juillet, ce papillon est à rechercher sur les milieux ouverts à semi-ouverts, surtout les versants chauds et bien exposés.

Vous pouvez l'observer sur sa plante-hôte, l'origan, dans des pelouses sèches, rases ou en cours d'embroussaillage, des lisières de bois clairs ou de friches herbacées. Attention cependant, la protection de cette espèce interdit toute personne non habilitée à la capturer, partez donc à sa recherche munis seulement de vos yeux et de votre appareil photo.



Sur ma commune

Découvert sur la commune de Flourens lors des inventaires pour l'ABC en 2022, l'Azuré du Serpolet est connu au sein de deux stations : une propriété privée au sud de la commune et une zone en bord du lac. Vous pouvez donc l'observer à l'est du Lac, en continuité du parking, sur une zone très restreinte mais d'autres sites restent à découvrir sur la commune !

Vous avez vu l'espèce sur la commune ? Notez-le sur [Flourens.biodiv.fr](https://flourens.biodiv.fr) !



Action soutenue financièrement par :



Financé par l'Union européenne



RÉPUBLIQUE FRANÇAISE





Salamandre tachetée (Salamandra salamandra) © M. BERGES

Ordre : Urodèles

Famille : Salamandridae

Période d'observation :



Statut : Espèce protégée (interdiction de destruction, dégradation et prélèvement)



Pour connaître où l'espèce se trouve en Occitanie, regardez sa carte de répartition sur Biodiv'Occitanie !

Salamandre tachetée

Salamandra salamandra



Descriptif et particularités

C'est l'un des plus grands amphibiens à queue (ou urodèles) d'Europe. Elle a un aspect général élancé, mais des pattes courtes et une queue cylindrique également assez courte. Sa longueur totale est de 15 à 20 cm pour l'adulte.

La coloration est variable, la plupart sont noires avec des taches ou des bandes jaune vif, le tout sur un corps très brillant. Certains individus sont plus noirs avec peu de couleur jaune, d'autres ont la couleur jaune qui prédomine. Chaque spécimen a une disposition des taches qui est unique, permettant la reconnaissance individuelle.

Les couleurs vives indiquent « danger » pour les prédateurs. En effet, les glandes situées en arrière de la tête et sur son dos produisent une sécrétion toxique. Elles rendent la salamandre immangeable pour la plupart des prédateurs, mais elle n'est pas dangereuse pour l'homme.



Je me lance à sa recherche

La Salamandre tachetée est un animal typique des forêts, elle préfère les forêts de feuillus : hêtraies, chênaies, charmaies mais peut aussi s'installer dans les forêts mixtes. Il lui faut également un point d'eau à proximité pour la reproduction : mare, ruisseau ou ruisselet, ornière, fossé. De simples flaques sont souvent suffisantes.

La Salamandre est surtout nocturne. Le jour, elle se cache sous les pierres, les souches pourries, les racines ou dans les galeries de rongeurs abandonnées. Cependant, elle peut sortir de ces cachettes lors de fortes pluies. Elle hiverne quand les températures deviennent froides mais redevient active au moindre redoux. En automne et jusqu'au printemps, la femelle dépose ses larves dans les points d'eau. Il n'y a pas de ponte (elle est ovovivipare).

Partez à sa recherche dans les boisements humides, à la tombée d'une nuit douce et humide. Regardez attentivement dans les mares, les ruisseaux, les fossés, les ornières, vous aurez peut-être le plaisir d'y observer des larves ! Celles-ci peuvent s'identifier aisément grâce à leur tête en forme de fer-à-cheval et les taches jaune clair à la base de chaque membre. Attention cependant, la protection de cette espèce interdit toute personne non habilitée à la capturer.



Sur ma commune

A Flourens, l'espèce a été observée au sein de différents ruisseaux et mares de la commune comme celui du Grand Port de Mer. Elle n'a pas encore été observée au Bois Rond mais l'espèce s'y trouve très probablement. Il suffit de chercher les adultes lors des nuits douces et humides au sein de ces boisements ou les larves de jour comme de nuit



Action soutenue financièrement par :



Vous avez vu l'espèce sur la commune ? Notez-le sur Flourens.biodiv.fr !



Bibliographie et webographie



©M. Bergès



NATURE
EN OCCITANIE

VIII. Bibliographie et webographie

Bibliographie

- ACEMAV coll., DUGUET R. & MELKI F. ed., 2003. *Les Amphibiens de France, Belgique et Luxembourg*, Collection Parthénope, éditions Biotope, Mèze (France), 480p.
- BARTHE L. (Coord.), 2014. *Liste rouge des amphibiens et des reptiles de Midi-Pyrénées*. Nature Midi-Pyrénées. 12 p.
- BENSETTITI F. et al., 2001-2007. *Cahiers d'habitats Natura 2000 : connaissance et gestion des habitats et des espèces d'intérêt communautaire*, Museum National d'Histoire Naturelle, ministère de l'Environnement, éd. La Documentation Française, Paris, 7 tomes.
- BISSARDON M., GUIBAL L. & RAMEAU J.-C., 1997, *Corine Biotope (version originale) - types d'habitats français*, ENGREF, Atelier technique des espaces naturels, 175 p.
- CHARLOT B., S. DANFLOUS, B. LOUBOUTIN et S. JAULIN (coord.), 2018. Liste rouge des Odonates d'Occitanie. Rapport d'évaluation. CEN Midi-Pyrénées & OPIE, Toulouse : 102p + annexes.
- CORRIOL G. (Coord.), 2013, *Liste rouge de la flore vasculaire de Midi-Pyrénées*, Conservatoire botanique national des Pyrénées et de Midi-Pyrénées, 16 p.
- COTTAZ C., DAO J. & HAMON M., 2021, *Liste de référence des plantes exotiques envahissantes de la région Occitanie - Synthèse, analyses de risque et catégorisation des taxons*, Document technique des CBNMed et CBNPMP, 50 p. + annexes.
- DE SOUSA L., 2019 – Hiérarchisation des espèces faunistiques en Occitanie.
- DUPONT P. 2014. Le Chronoventaire. Un protocole d'acquisition de données pour l'étude es communautés de Rhopalocères et Zygènes. Version 1. Muséum national d'Histoire Naturelle, Paris. Rapport SPN 2014 – 22. 47p.
- EUROPEAN COMMISSION DG ENVIRONNEMENT, 1999, *Manuel d'interprétation des habitats de l'Union Européenne* (nomenclature Eur15), 132 p.
- EUROPEAN COMMISSION DG ENVIRONNEMENT, 2013, *Manuel d'interprétation des habitats de l'Union Européenne* (nomenclature Eur28), 146 p.
- FRÉMAUX S. & RAMIÈRE J., (coord.), 2012. *Atlas des oiseaux nicheurs de Midi-Pyrénées*, Nature Midi-Pyrénées, Delachaux et Niestlé, 511p.
- FRÉMAUX S. (Coord.), 2015. Liste rouge des oiseaux nicheurs de Midi-Pyrénées. Nature Midi-Pyrénées, Toulouse, 12p.
- ISATIS 31, 2022. *Clés de détermination des genres et des taxons de la flore vasculaire de Haute-Garonne*. Coordination Lionel Belhacène éd. ASTRE 31, 365 p.

- LOUBOUTIN B., JAULIN S., CHARLOT B. & DANFLOUS S. (coord.), 2019. Liste rouge des Lépidoptères Rhopalocères et Zygènes d'Occitanie. Rapport d'évaluation. OPIE, CEN MP & CEN LR, Montferrier / Lez, 304 p.
- LOUVEL J., GAUDILLAT V. & PONCET L., 2013, *EUNIS, European Nature Information System, Système d'information européen sur la nature. Classification des habitats. Traduction française. Habitats terrestres et d'eau douce*, MNHN-DIREV-SPN, MEDDE, Paris, 289 p.
- TISON J.-M. & DE FOUCAULT B. (coords.), 2014, *Flora Gallica - Flore de France*, Société Botanique de France, éd. Biotope, Mèze, 1196 p.
- TISON J.-M., JAUZEIN P. & MICHAUD H. (coords.), 2014, *Flore de la France méditerranéenne continentale*, Conservatoire botanique national méditerranéen de Porquerolles, éd. Naturalia, Turriers, 2078 p.
- UICN France, MNHN, LPO, SEOF & ONCFS, 2016. *La Liste rouge des espèces menacées en France, Chapitre oiseaux de France métropolitaine*, Paris, France, 31p.

Webographie

- Biodiv'Occitanie, atlas de la faune et de la flore d'Occitanie (administrée par Oc'Nat)
 - ➔ site Internet : <https://biodiv-occitanie.fr/>
 - ➔ données de Flourens : <https://biodiv-occitanie.fr//commune/31184>
- SINP Occitanie, administrée par la Région
 - ➔ site Internet : <https://sinp-occitanie.fr/atlas/>
 - ➔ données de Flourens : <https://sinp-occitanie.fr/atlas/commune/31184>
- DREAL Occitanie ;
 - ➔ site Internet : <http://www.occitanie.developpement-durable.gouv.fr/>
 - ➔ espèces déterminantes ZNIEFF : <https://www.occitanie.developpement-durable.gouv.fr/vers-des-znieff-troisieme-generation-en-occitanie-r8978.html>
- BRGM, base InfoTerre, accès aux cartes géologiques ;
 - ➔ site Internet : <http://infoterre.brgm.fr/viewer/MainTileForward.do>
- Géoportail IGN, accès aux cartes IGN, orthophotos, zonages naturels, etc. ;
 - ➔ site Internet : <https://www.geoportail.gouv.fr/carte>
- INPN, accès aux bordereaux des zonages naturels ;
 - ➔ site Internet : <https://inpn.mnhn.fr/accueil/recherche-de-donnees/znieff-cont>
- JULVE P., 1998, *Baseflor : index botanique, écologique et chorologique de la flore de France* (version du 31/12/14).
 - ➔ site Internet : <http://perso.wanadoo.fr/philippe.julve/catminat.htm>

- Inventaire des zones humides de Haute-Garonne, accès à la cartographie des zones humides ;
- ➔ site Internet : <https://www.haute-garonne.fr/dossier/zones-humides>

- Legifrance, liste des espèces protégées en Midi-Pyrénées ;
- ➔ site Internet : <https://www.legifrance.gouv.fr/jorf/id/JORFTEXT000000628251>

- Urbaflore, préserver la flore remarquable des aires urbaines ;
- ➔ site Internet : <http://www.naturemp.org/-Urbaflore,189-.html>
- ➔ site Internet : <http://cbnmp.blogspot.com/p/urbaflore.html>

- Créer et restaurer des mares (outils PRAM Occitanie):
- ➔ Démarches réglementaires : https://www.pram-occitanie.fr/IMG/pdf/demarches_reglementaires_mares_pram_occitanie-2.pdf
- ➔ Création d'une mare : https://www.pram-occitanie.fr/IMG/pdf/creation_de_mare_pram_occitanie_1.pdf
- ➔ Restauration d'une mare : https://www.pram-occitanie.fr/IMG/pdf/restauration_de_mare_pram_occitanie_1.pdf

- Mettre en place un crapauduc :
- ➔ https://amphibiens.arb-idf.fr/sites/default/files/documents_a_telecharger/mode-emploi_crapauduc.pdf